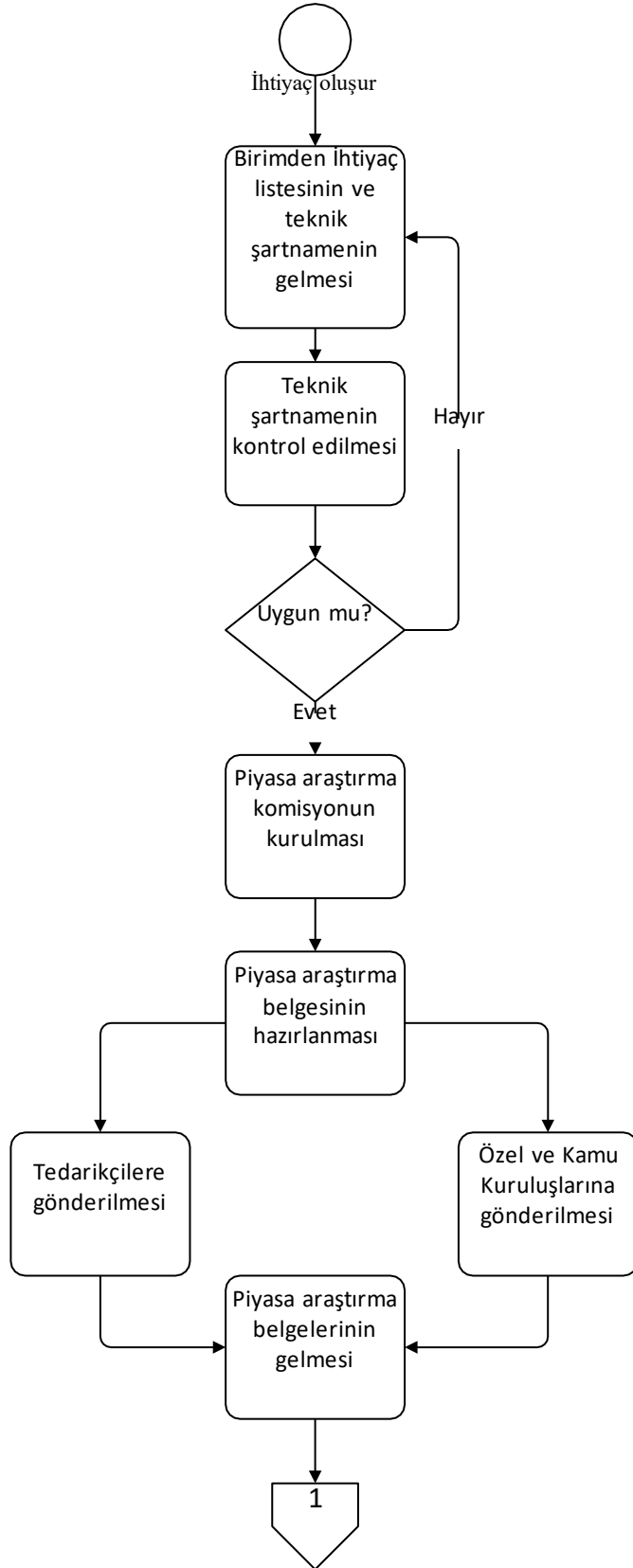
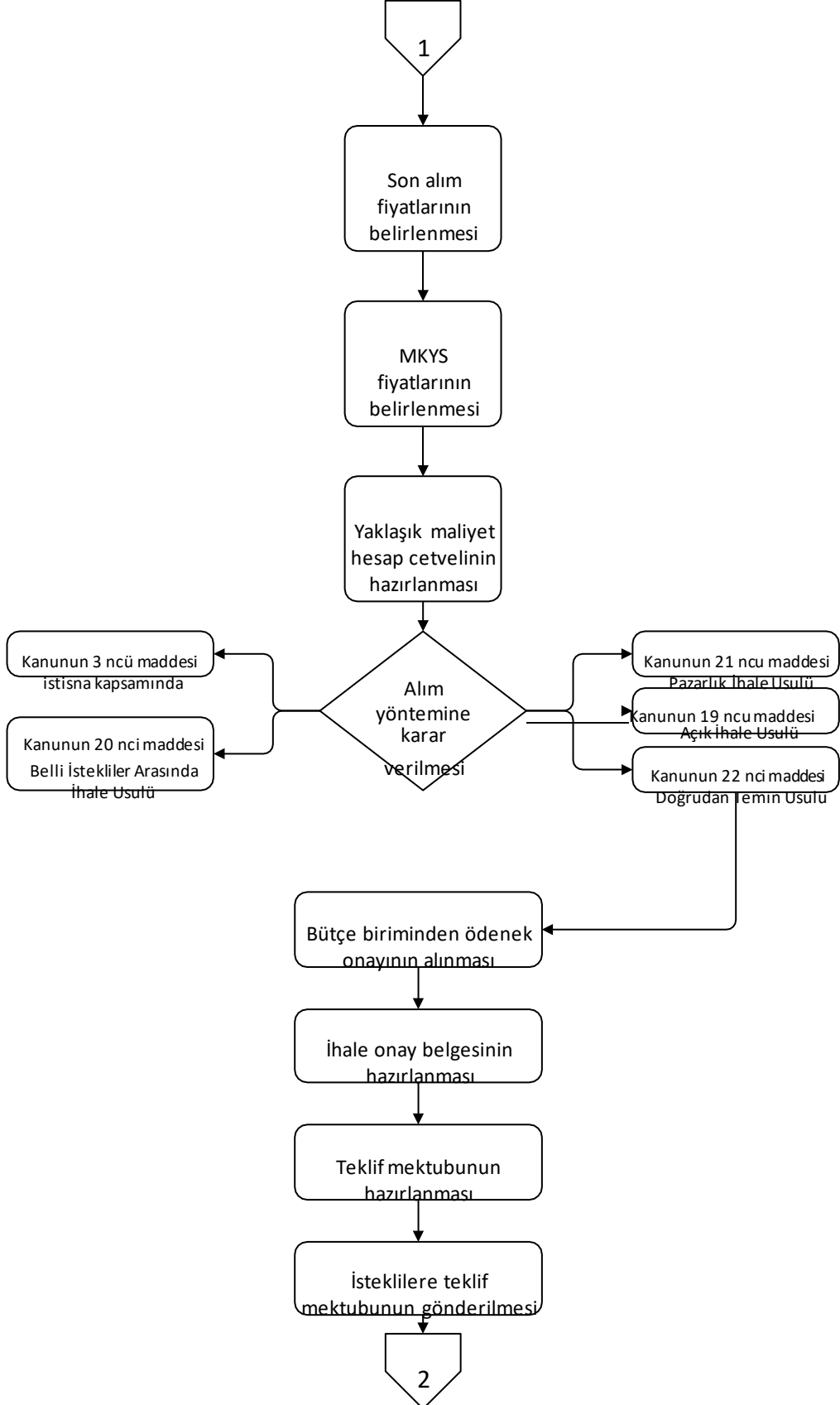
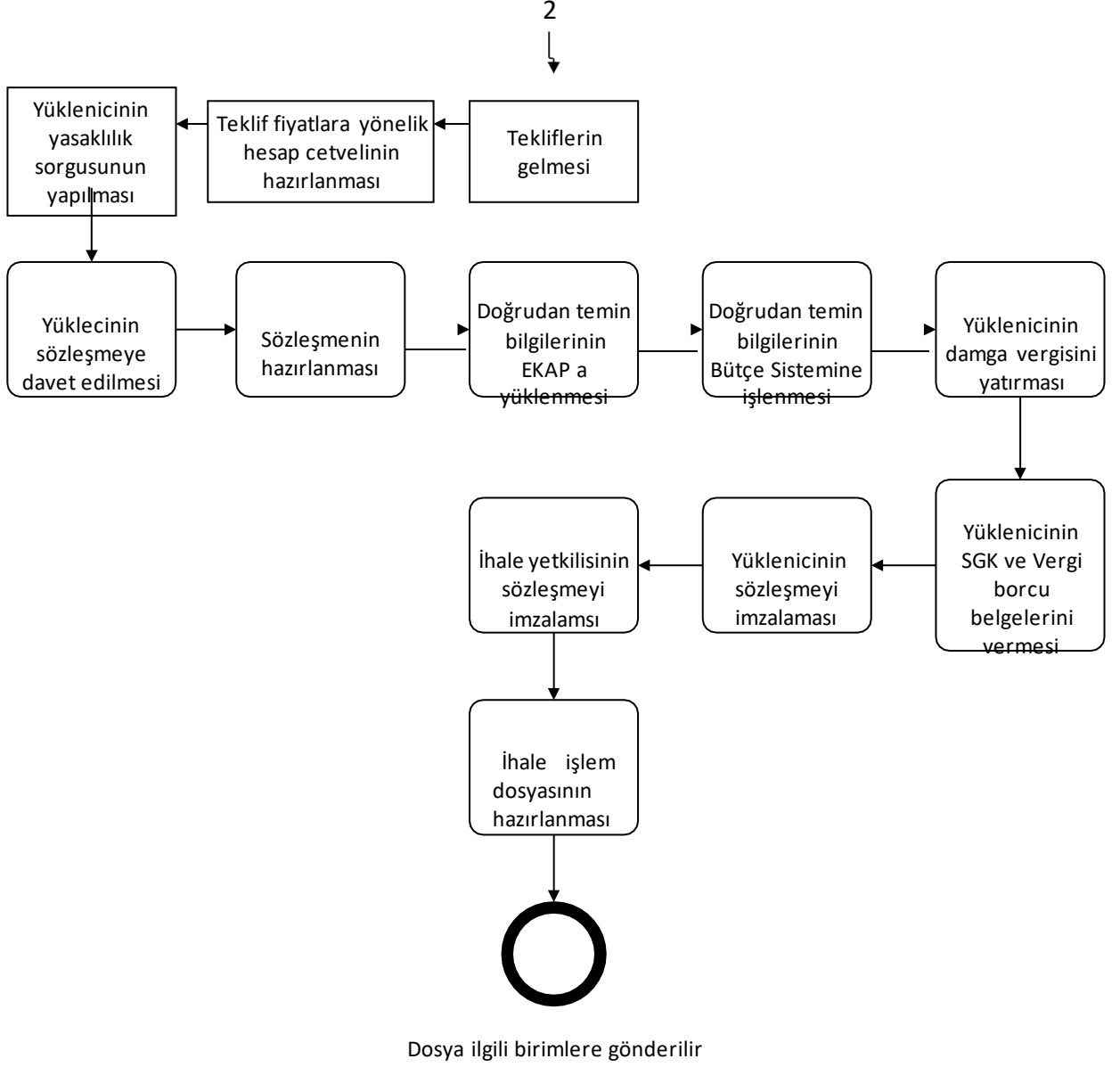


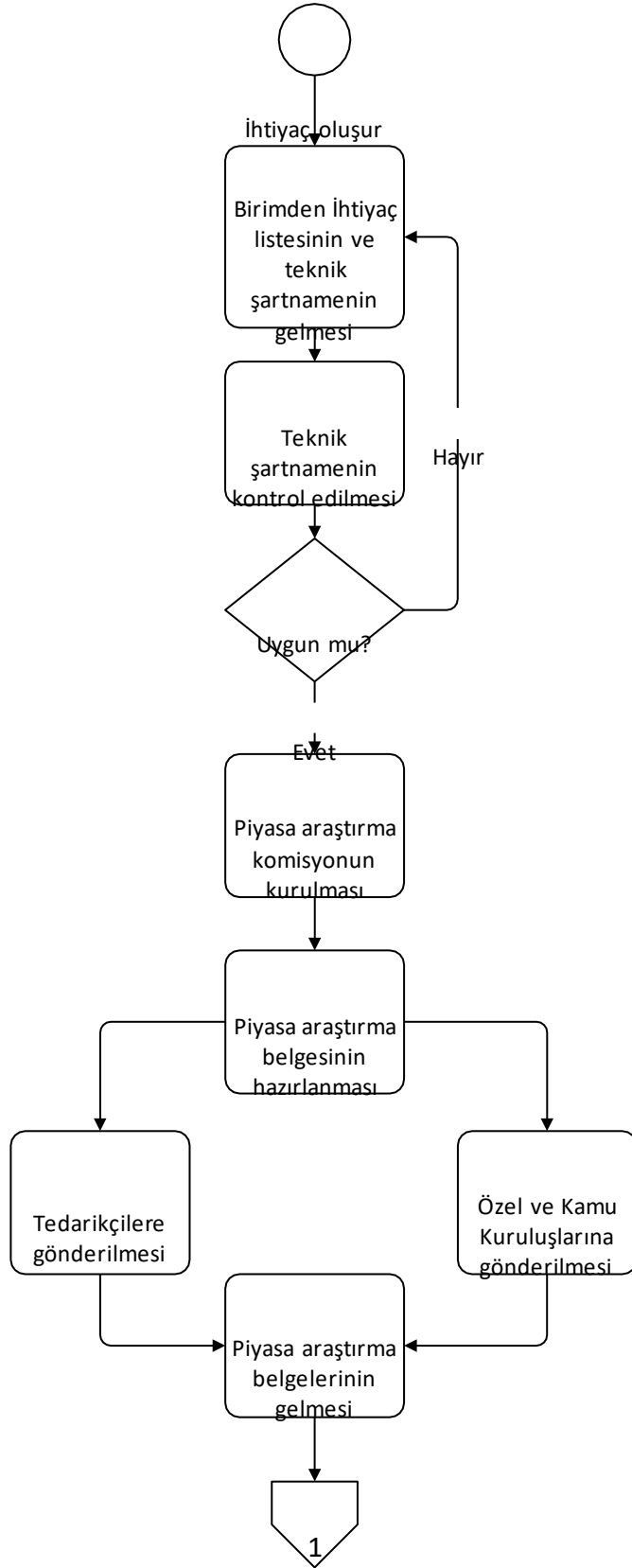


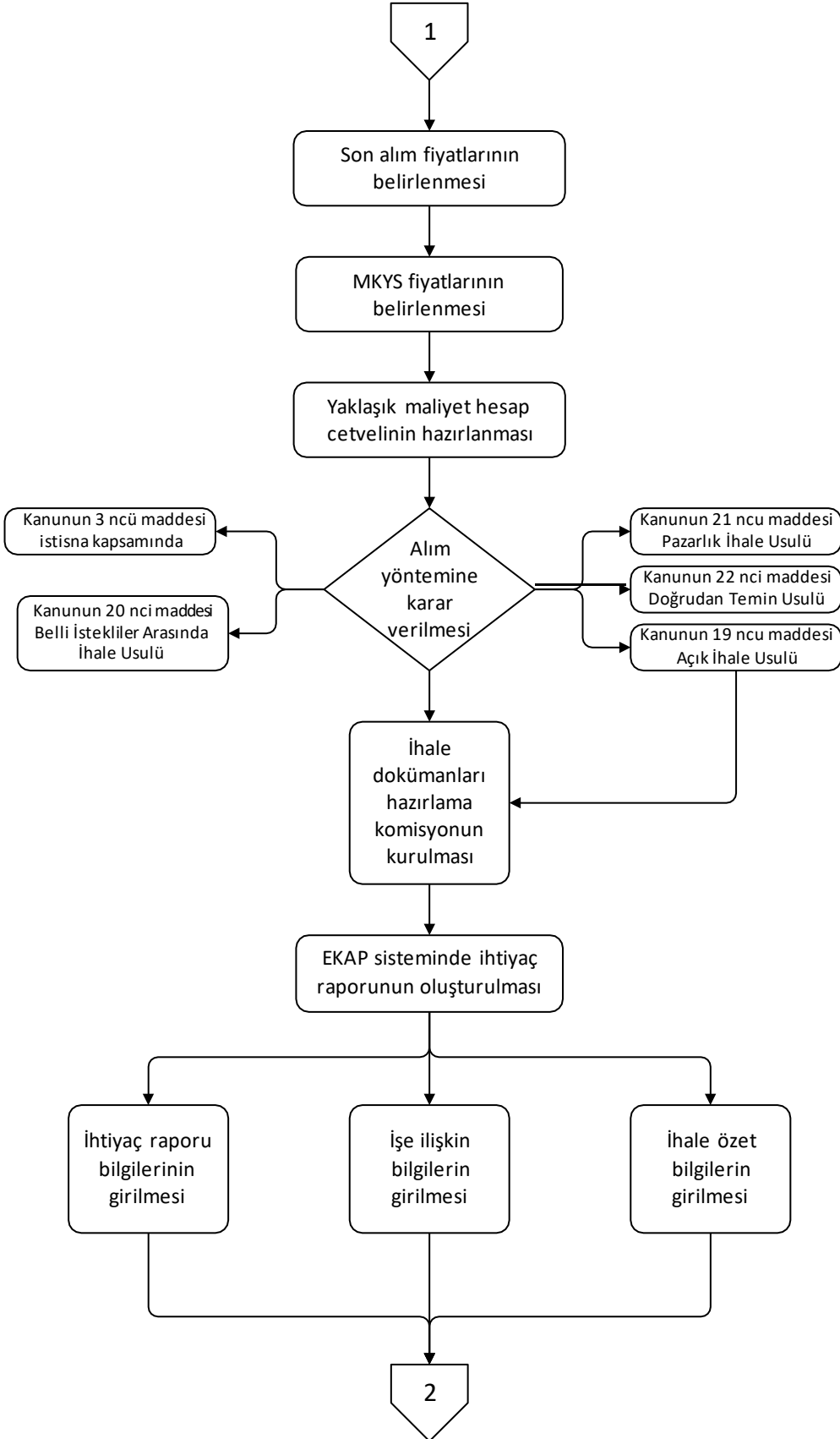
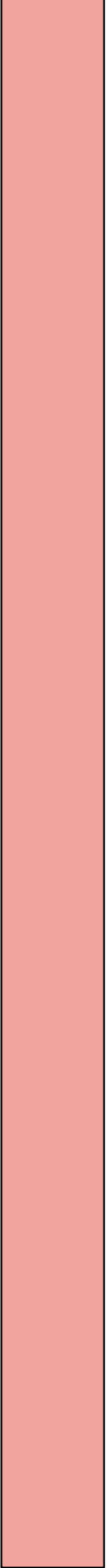
**BAYBURT İL SAĞLIK MÜDÜRLÜĞÜ
PERSONEL VE DESTEK HİZMETLERİ BAŞKANLIĞI
MERKEZİ SATIN ALMA BİRİMİ İŞ AKIŞ SÜRECİ**

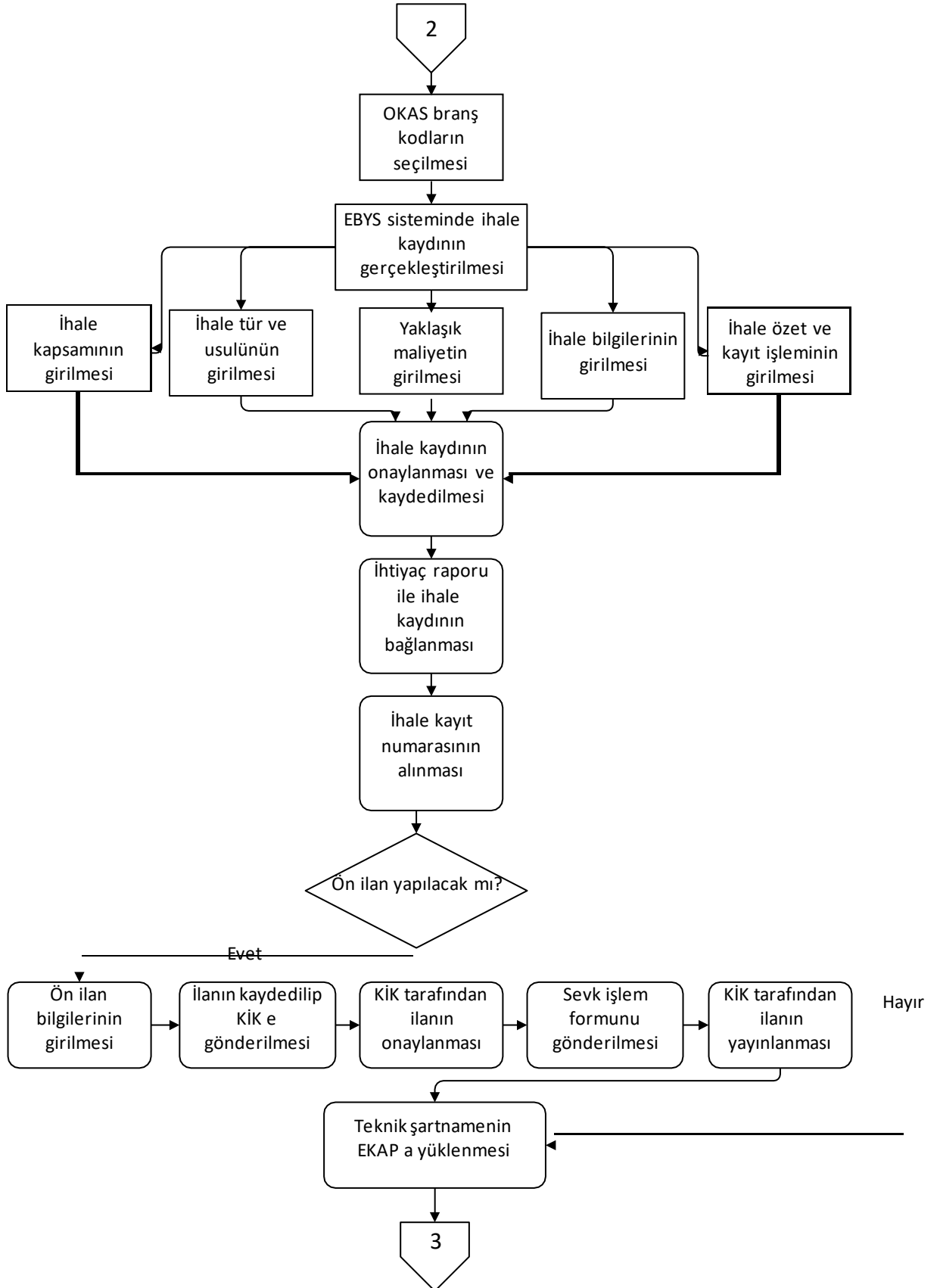


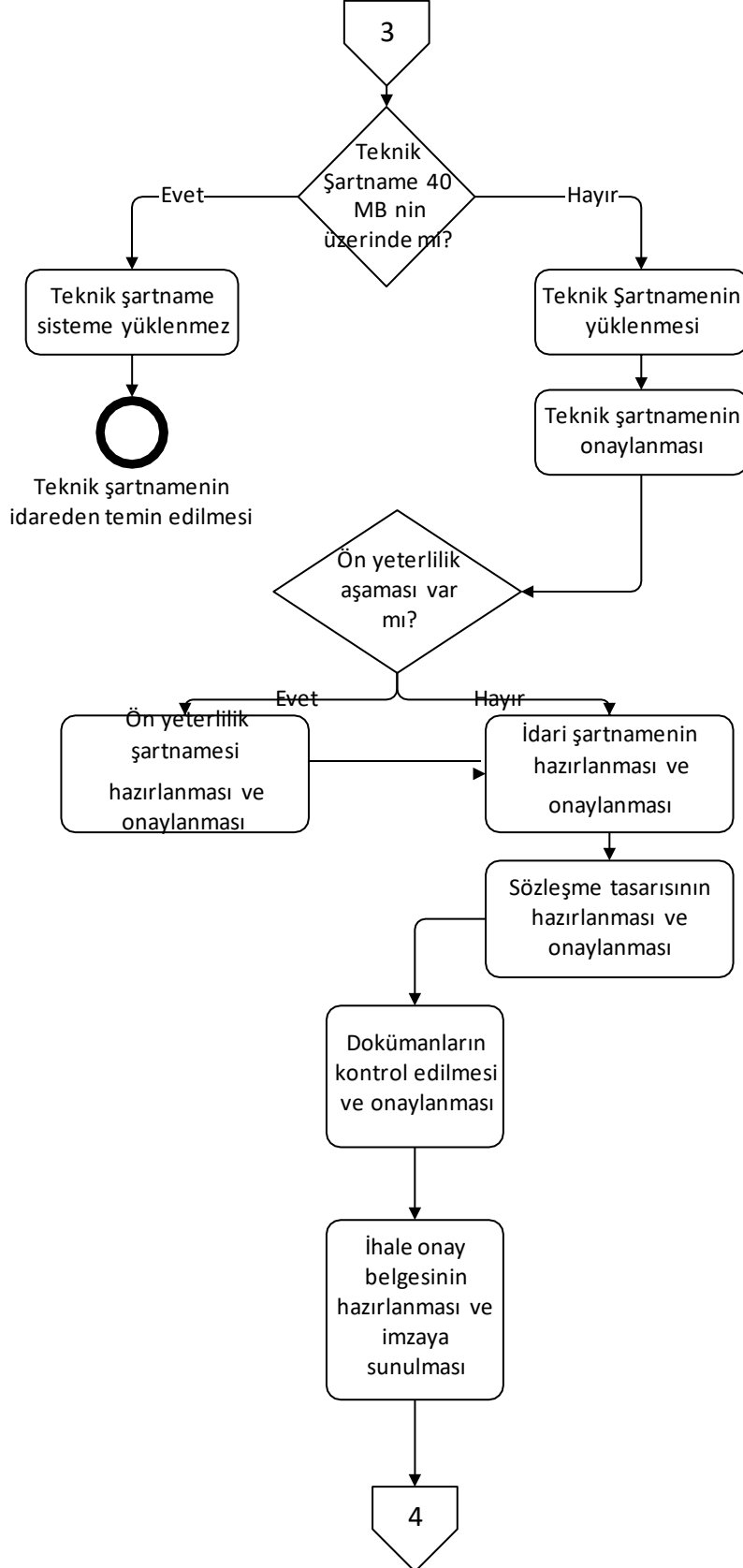


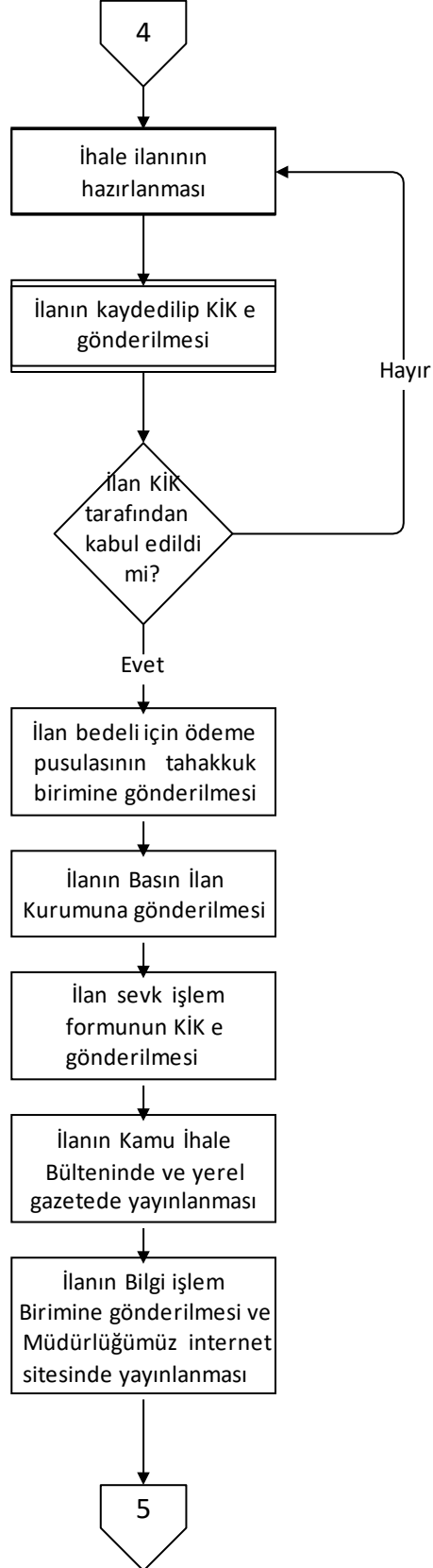
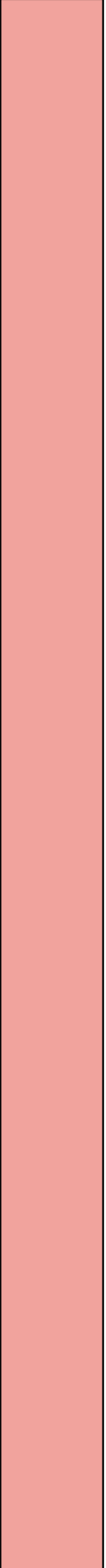


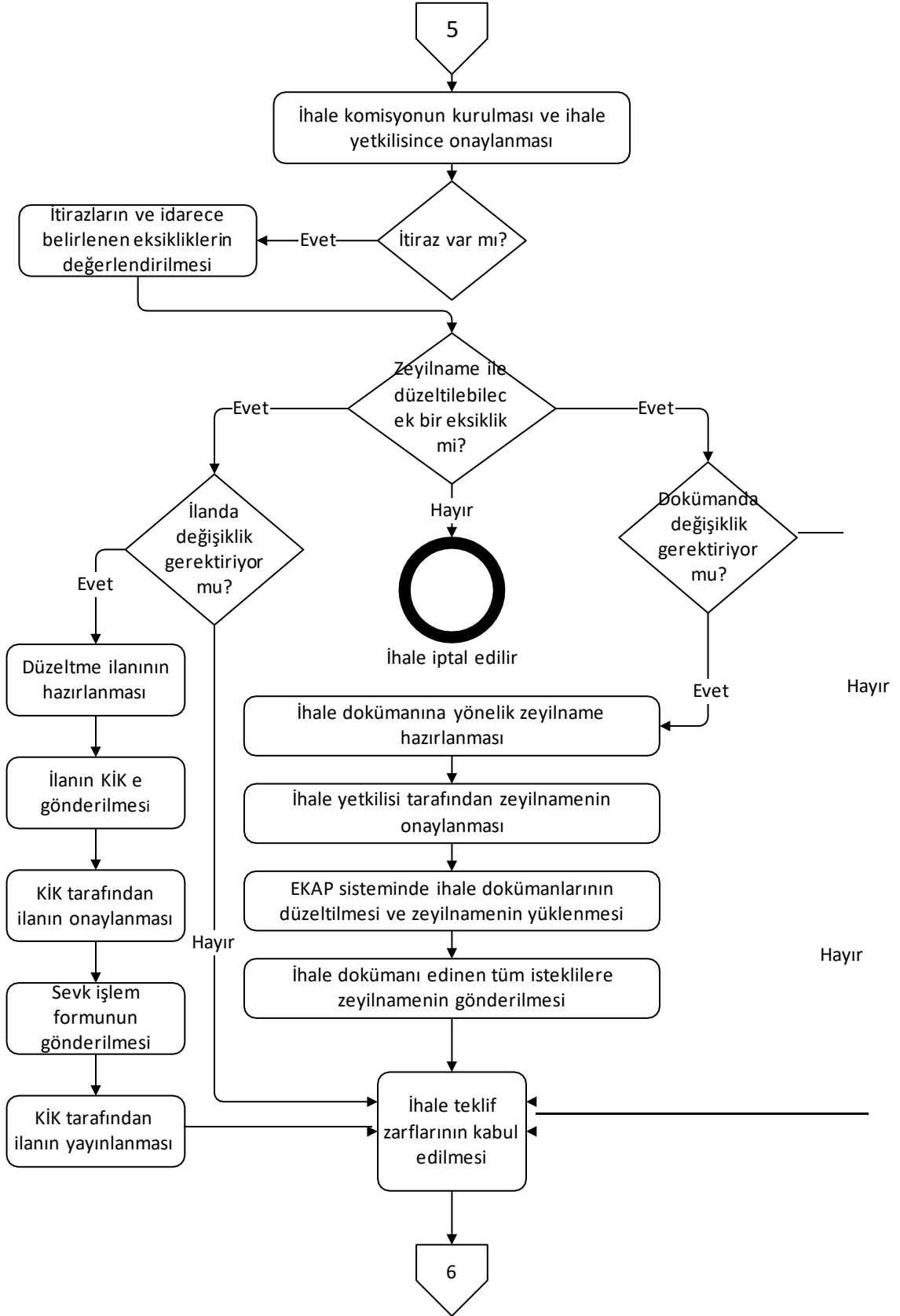


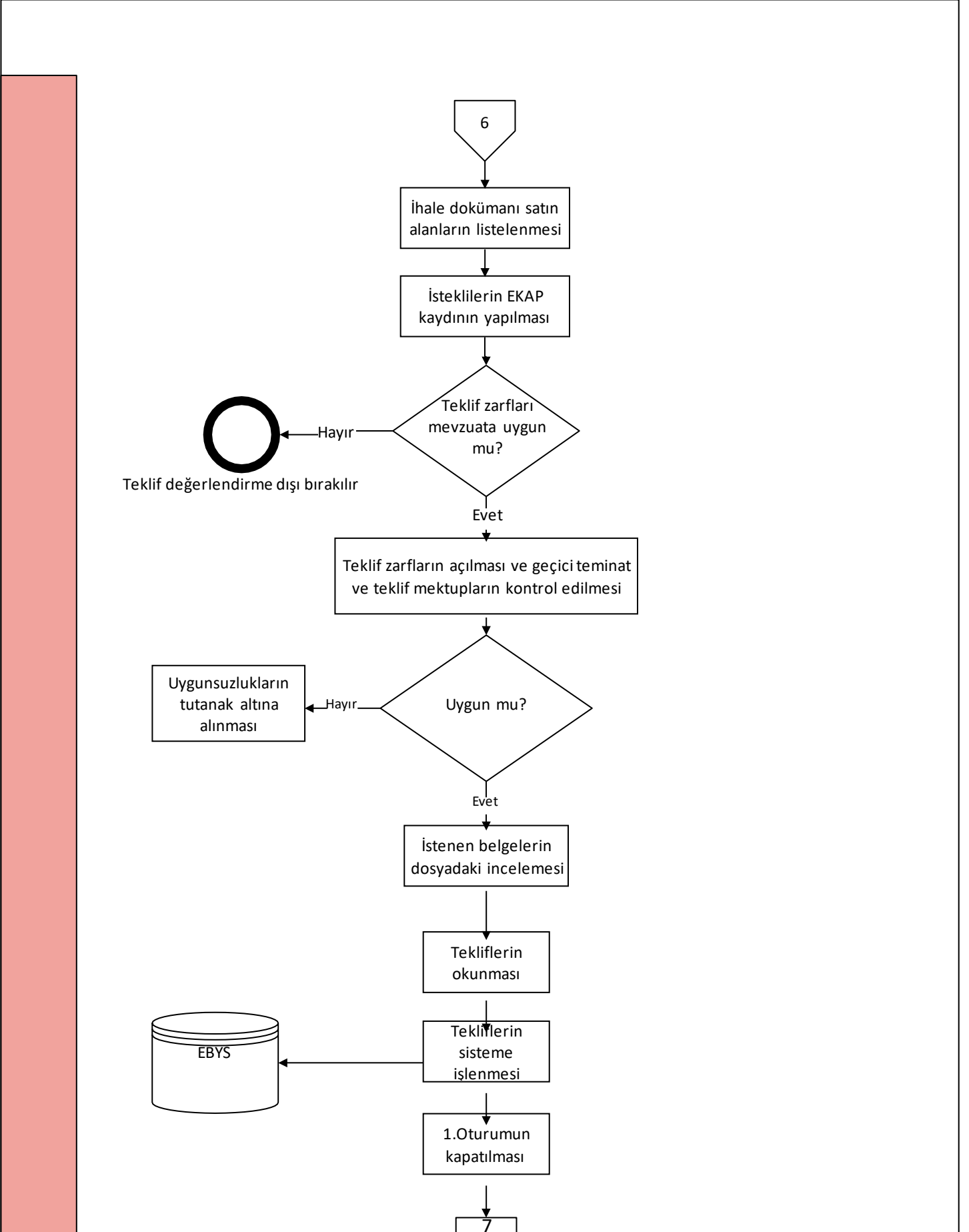


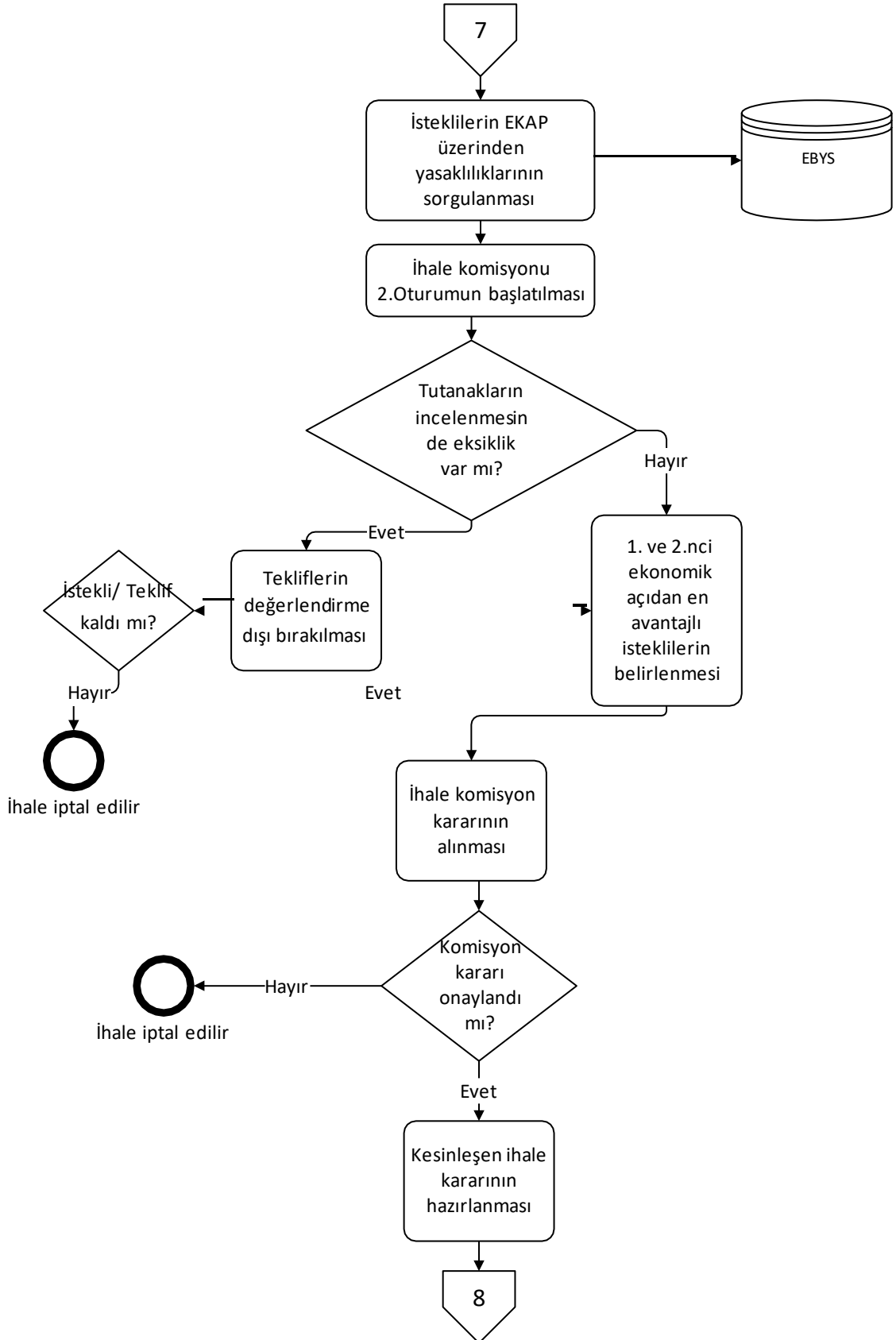


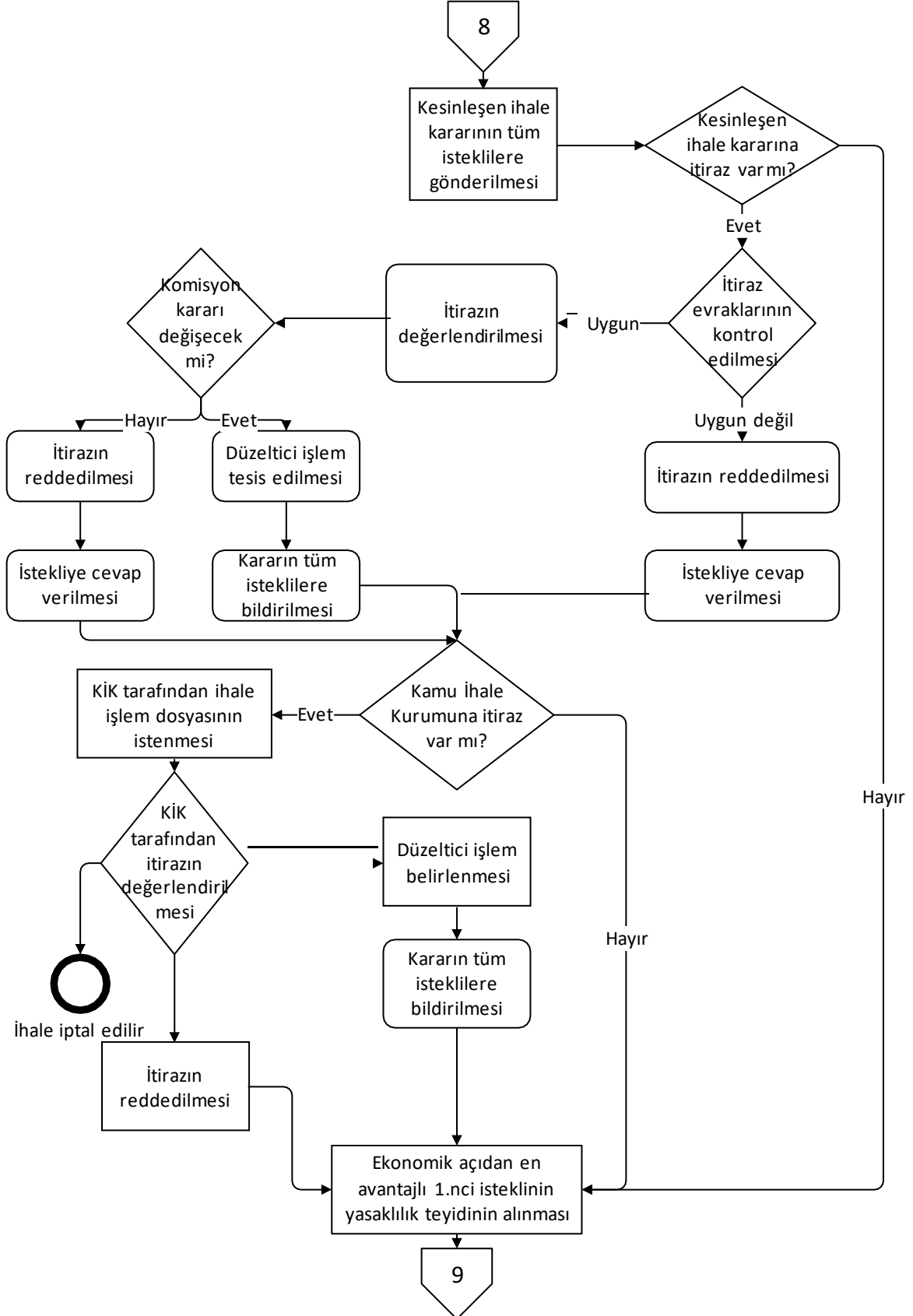












9

Yüklenicinin sözleşmeye davet edilmesi

Yüklenicinin SGK ve Vergi borcunun sorgulanması

sözleşme bedeli limiti aşıyor mu?

Evet

Tahsilat bilgilerinin EKAP a girilmesi

Sözleşme bedelinin onbindebeşinin KİK hesaplarına yatırılması

Hayır

Sözleşmenin hazırlanması

Yüklenicinin sözleşme için idareye gelmesi

Yüklenicinin yükümlülüğünde olan belgelerin idareye verilmesi

Kesin teminatın alınması

Kesin teminatın teyit edilmesi

10

10

Geçici teminatın
iade edilmesi

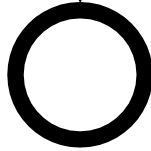
Sözleşmenin
imzalanması

Sözleşmenin
ihale yetkilisine
imzalatılması

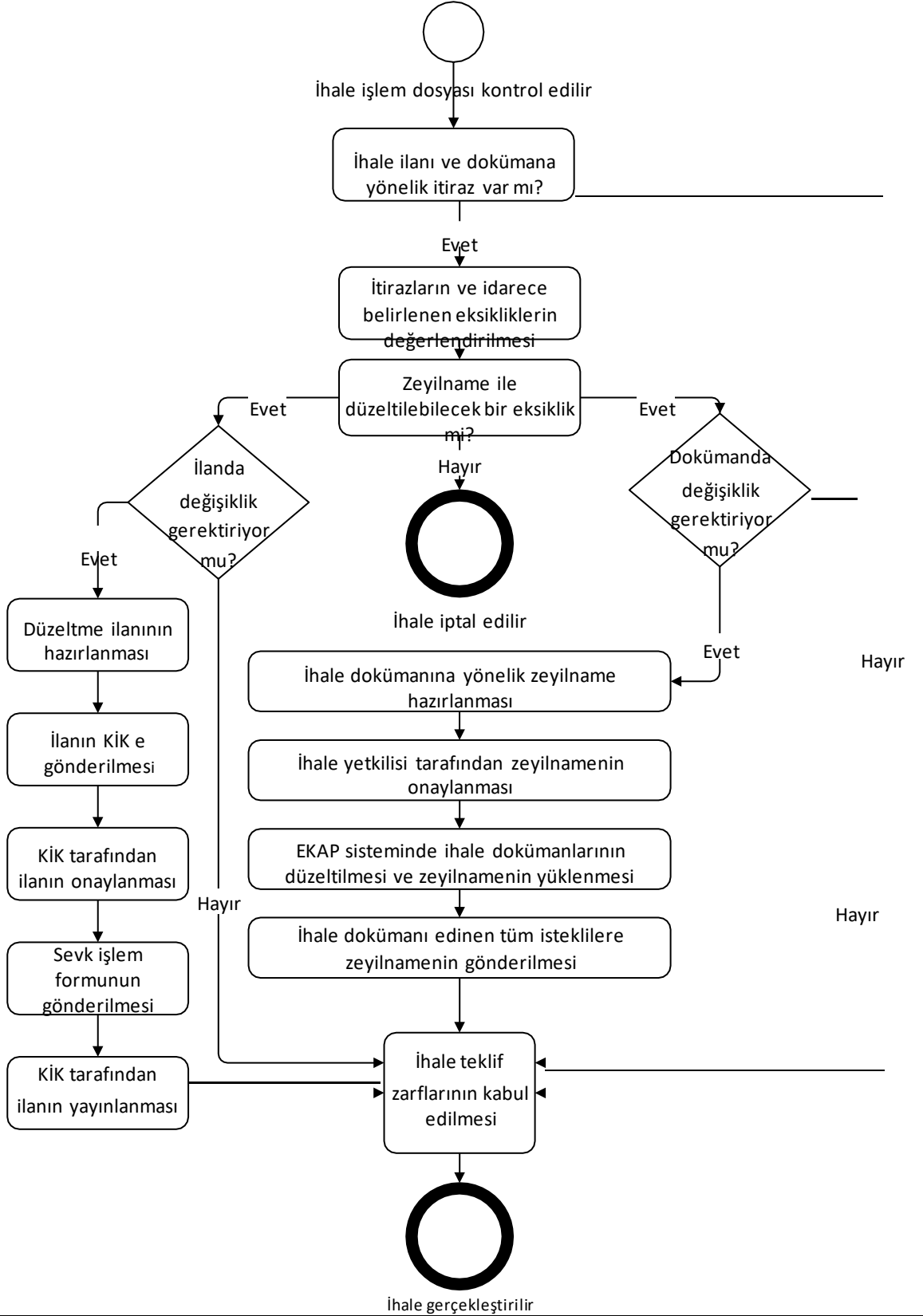
Sözleşmeye ait
kesin teminatın
Saymanlığa
gönderilmesi

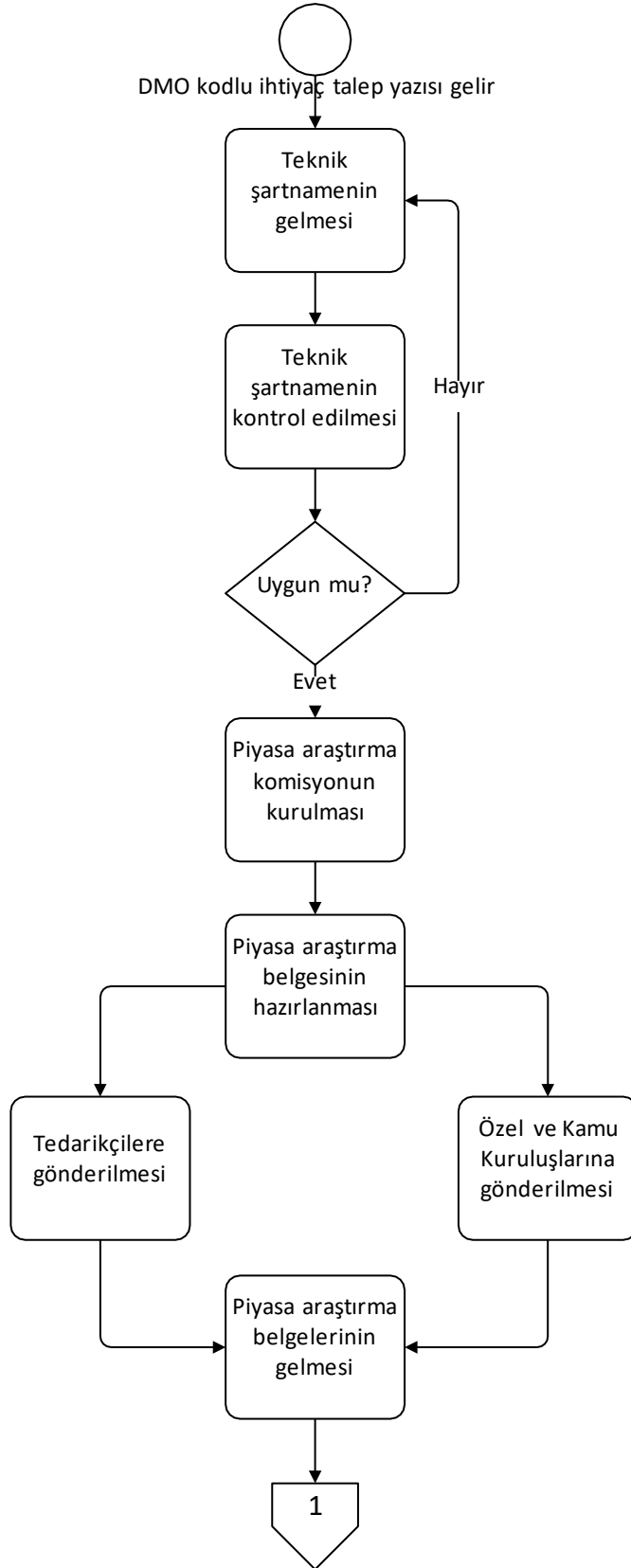
Sözleşmenin
SGK ya
bildirilmesi (Mal
Alımı hariç)

EKAP ihale
sonuç
formunun
gönderilmesi



İhale işlem dosyası hazırlanır ve ilgili birimlere gönderilir





1

DMO fiyat
listesinin
araştırılması

Yaklaşık maliyet
hesap cetvelinin
hazırlanması

Alım yöntemine
karar verilmesi

Bütçe
biriminden
ödenenin
ayrılması

Kanunun 3 ncü
maddesi istisna
kapsamında harcama
onay belgesinin
hazırlanması

Hayır

Onaylandı
mi?

DMO ya talep
yazısının
gönderilmesi

DMO tarafından
faturanın
gönderilmesi

2

2

Faturanın tahakkuk birimine gönderilmesi

Ödemenin DMO hesaplarına geçmesi

Malların idaremize gelmesi

Muayene ve Kabul Komisyonunun kurulması

Muayene işleminin yapılması

Muayene Kabul Tutanağının hazırlanması

Mallar uygun mu?

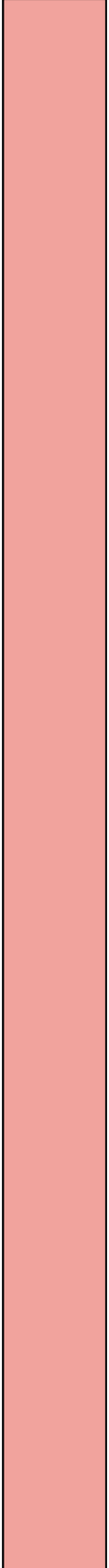
Evet

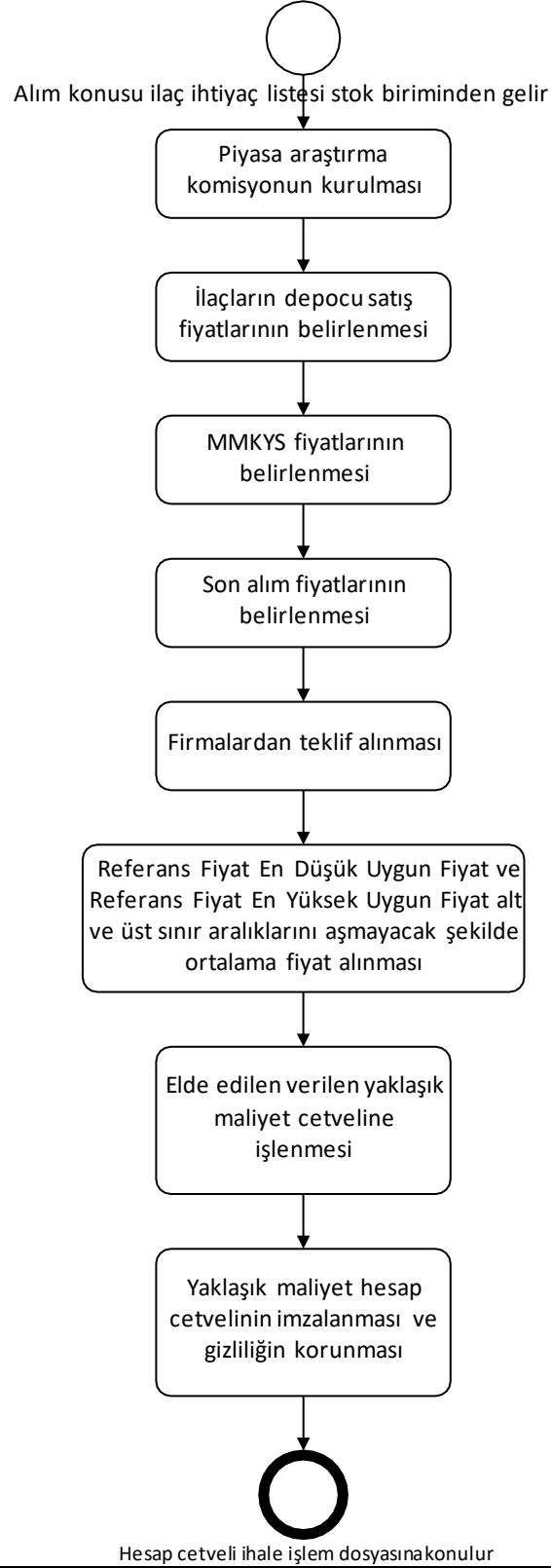
Taahhüt işlem Fişinin kesilmesi



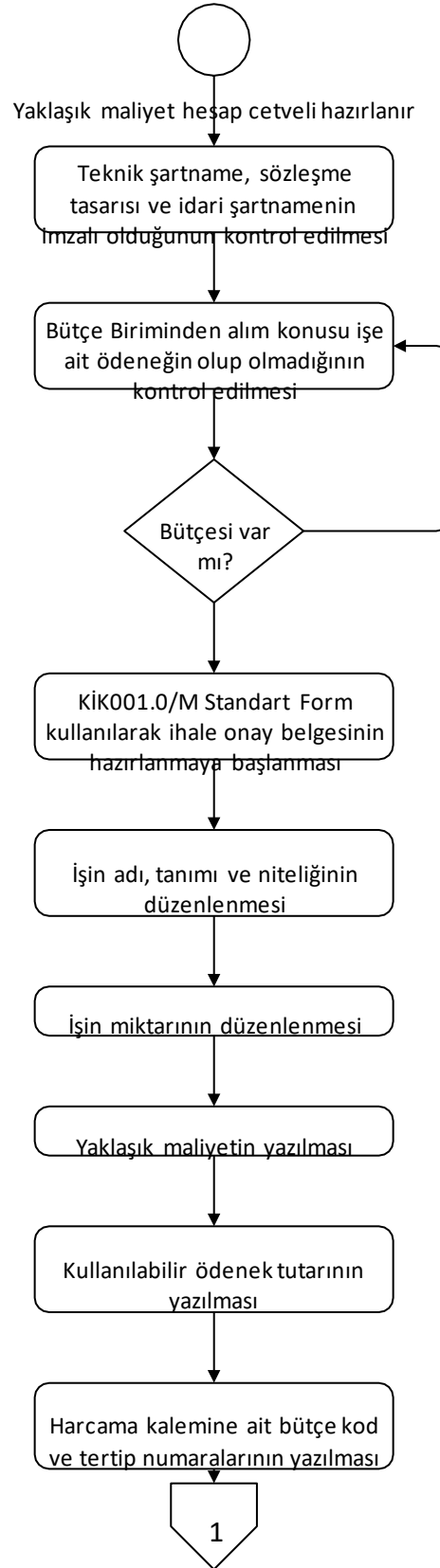
Mallar ilgili birime teslim edilir

Hayır





SÜREÇ KODU: 2.4.8



2

Avans verilir verilemeyeceđi
ile ilgili Őartların yazılması

İhale usulünün yazılması

İlanın Őekli ve adedinin
yazılması

İhale doküman satış
bedelinin yazılması

Fiyat farkı ödenmesi ile ilgili
hükümlerin yazılması

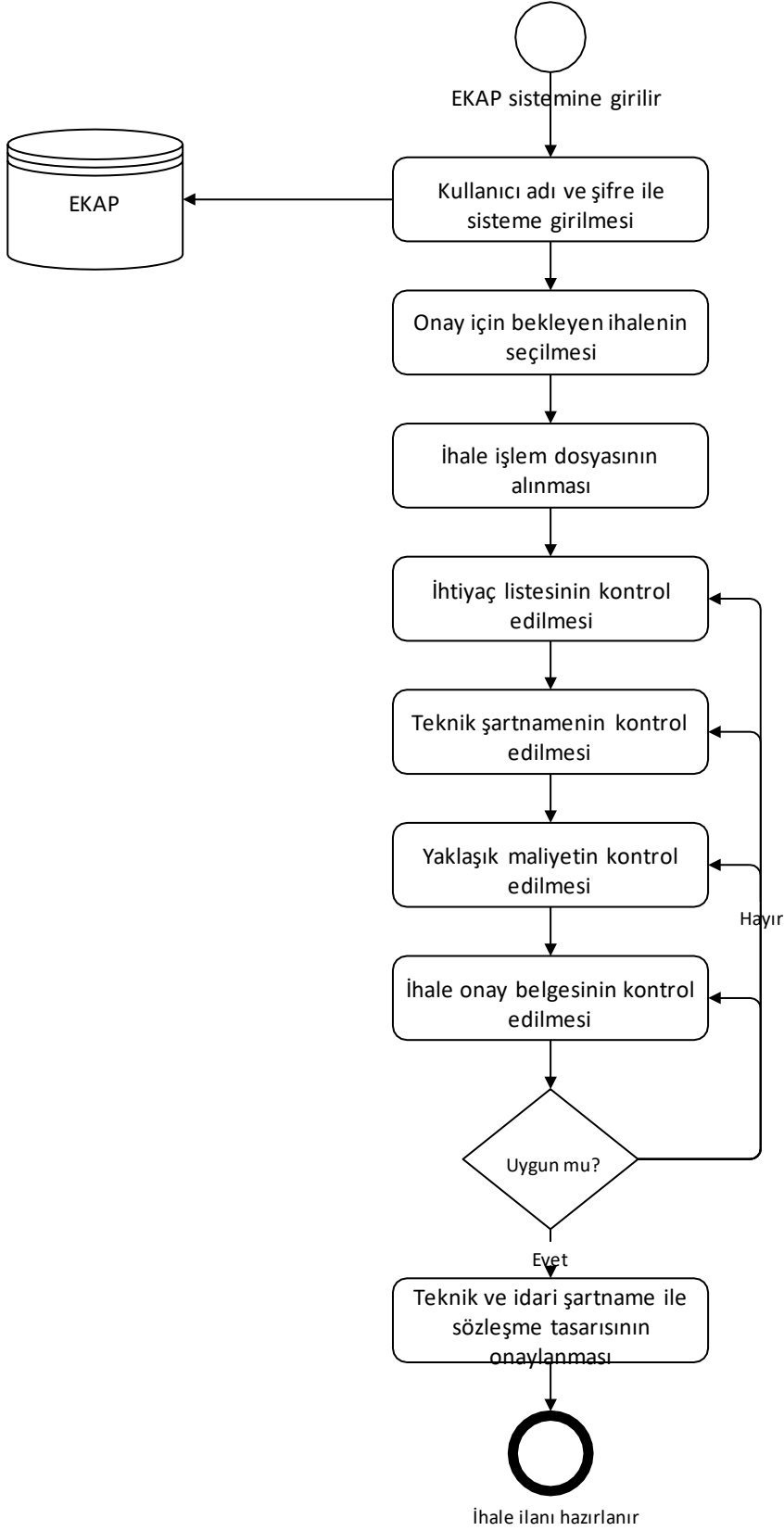
Onay belgesi ekine yaklaşık
maliyet hesap cetveli,
sözleşme tasarısı ile idari
Őartnamenin eklenmesi

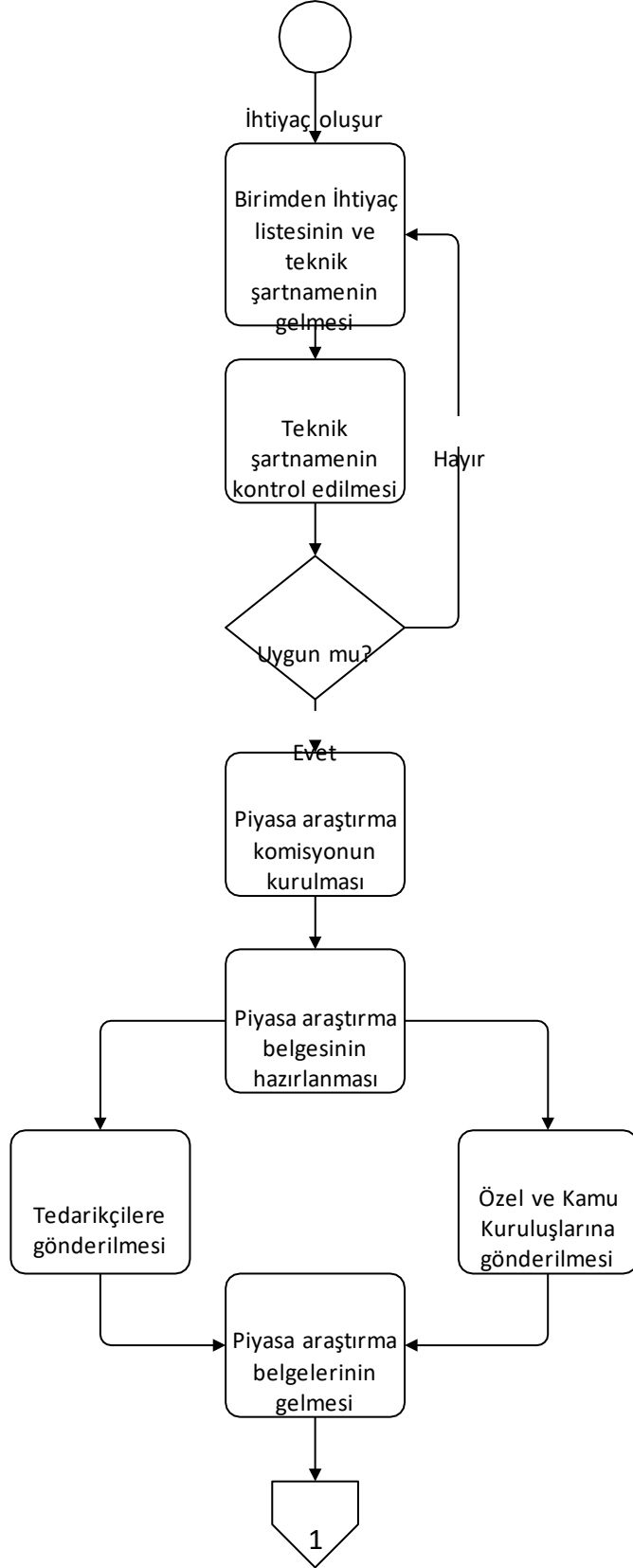
Onay belgesinin imza-onay
bölümlerinin yazılması

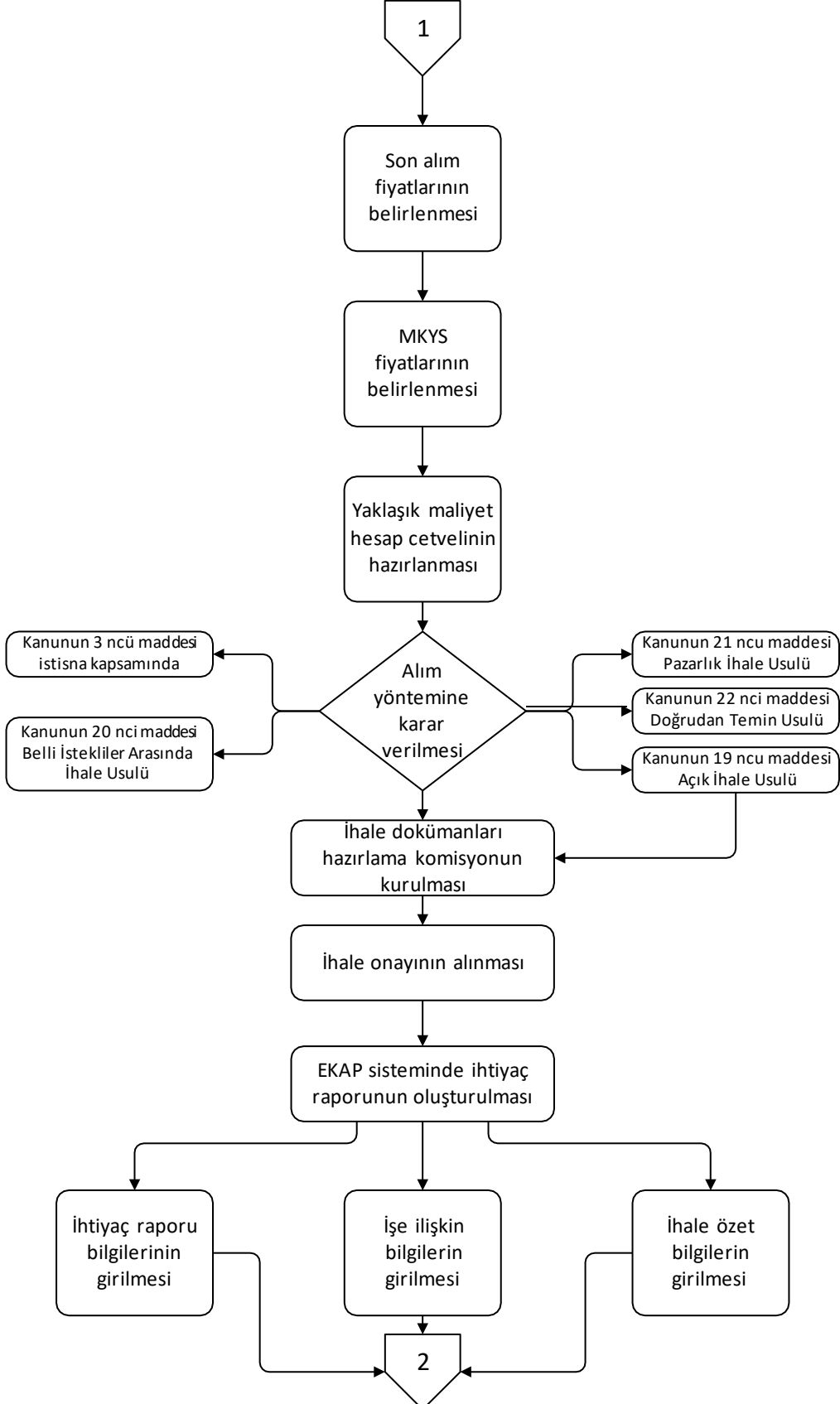
İhale onay belgesinin
açıklamalar kısmının
doldurulması

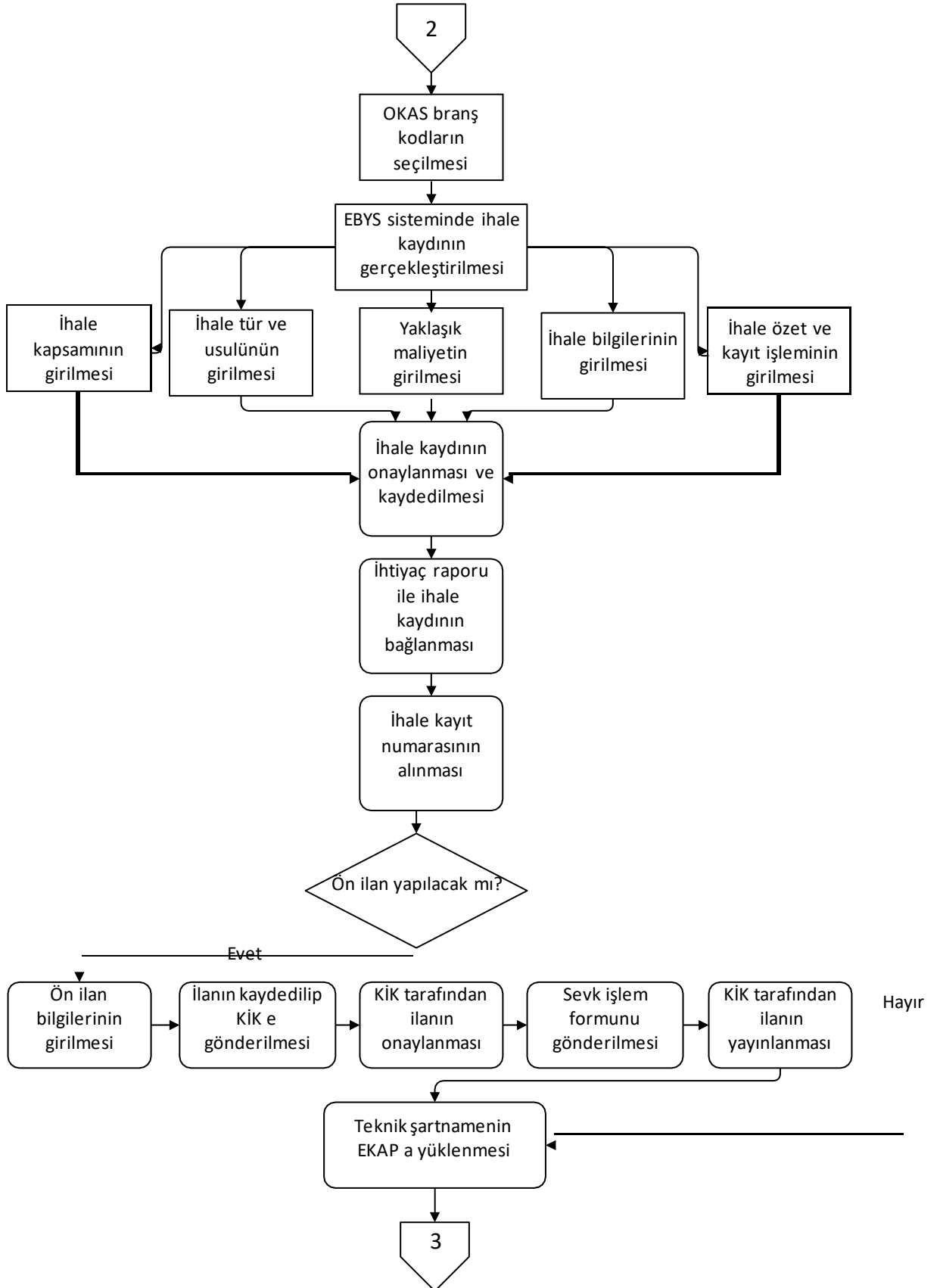


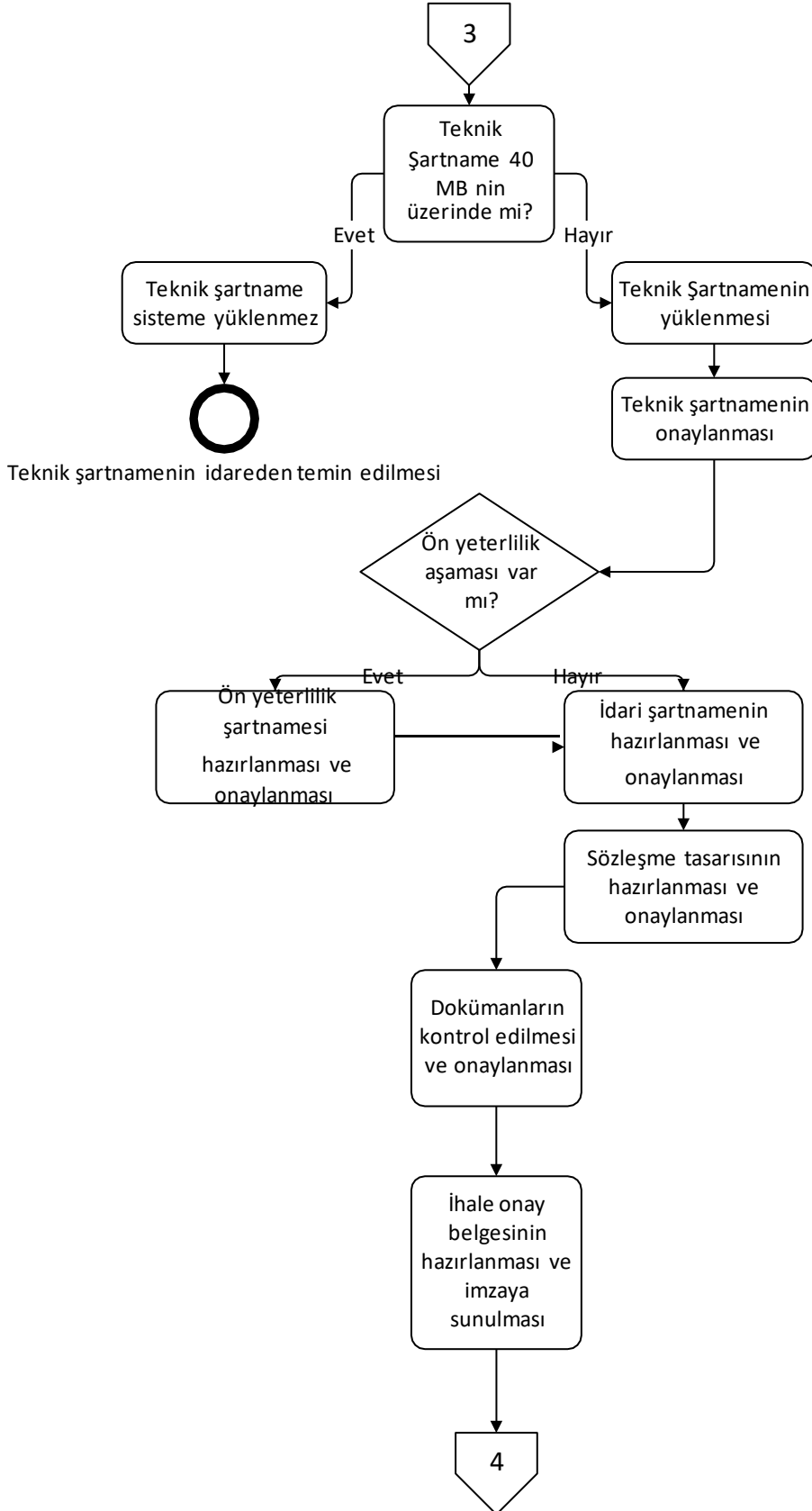
İhale yetkilisine imzaya sunulur











4

İlan hazırlanacak mı?

Evet

İhale ilanının
hazırlanması

İlanın kaydedilip KİK e
gönderilmesi

İlan KİK tarafından kabul
edildi mi?

Hayır

Evet

İlan bedeli için ödeme
pusulasının tahakkuk
birimine gönderilmesi

İlanın Basın İlan
Kurumuna gönderilmesi

İlan sevk işlem
formunun KİK e
gönderilmesi

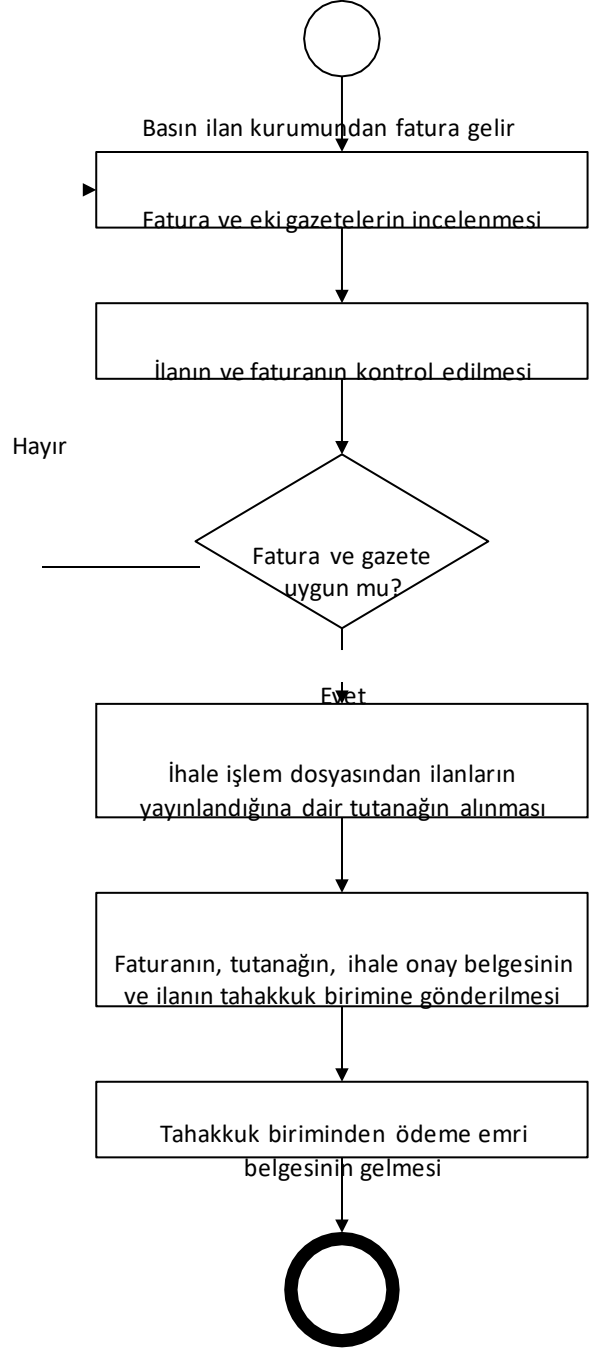
İlanın Kamu İhale
Bülteninde ve yerel
gazetede yayınlanması

İlanın Bilgi İşlem
Birimine gönderilmesi ve
Müdürlüğümüz internet
sitesinde yayınlanması

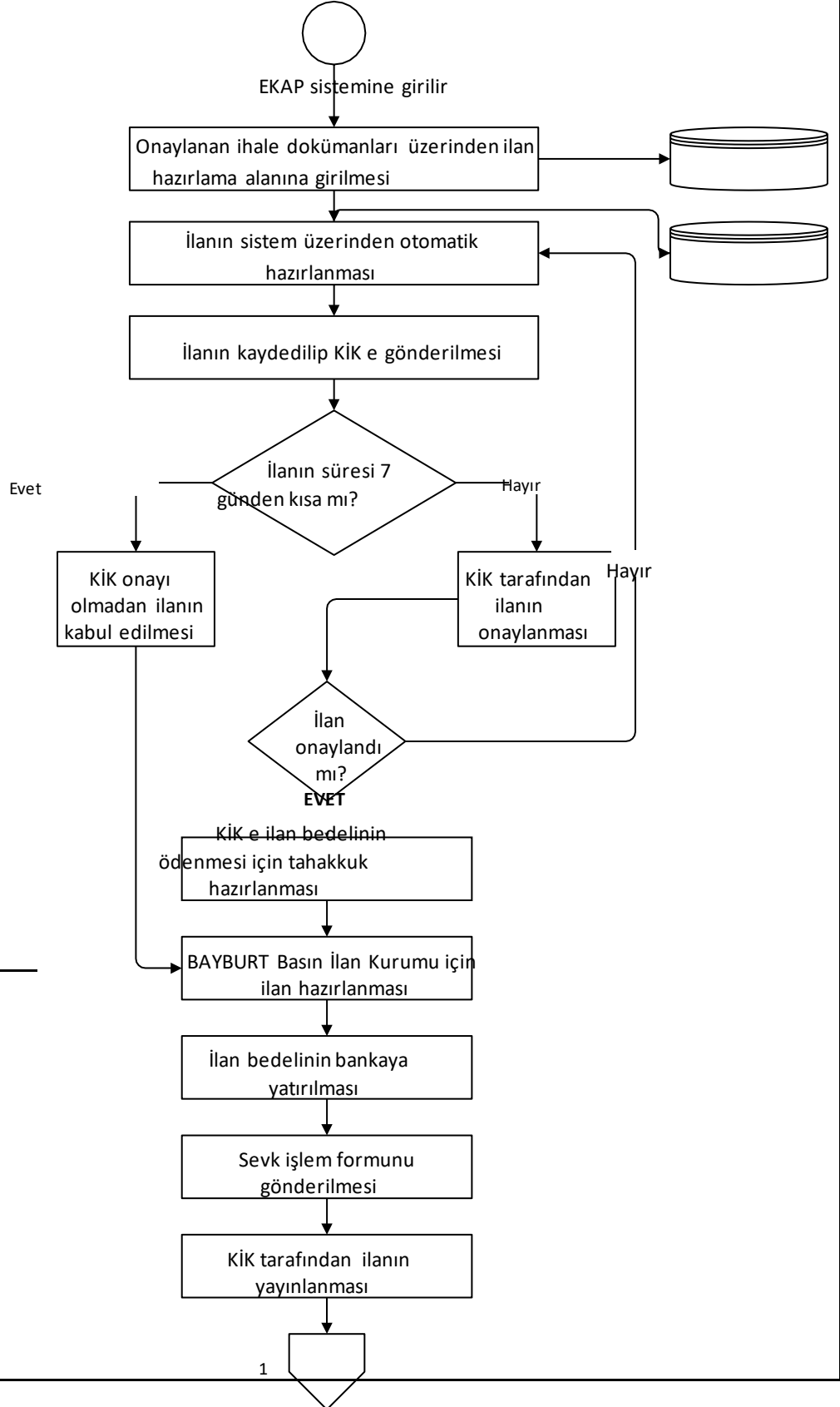


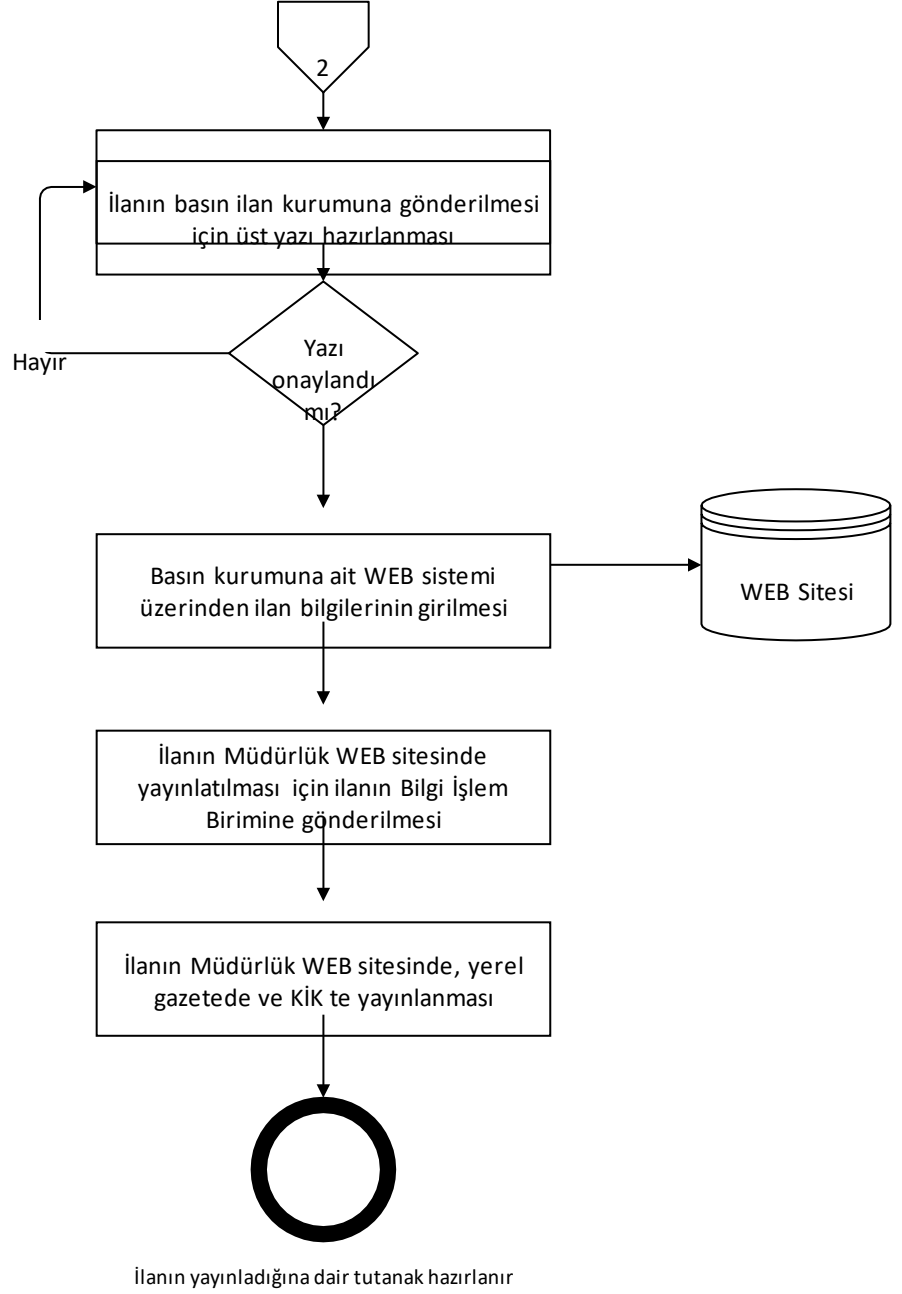
İhale teklif zarfları beklenir

SÜREÇ KODU: 2.4.11

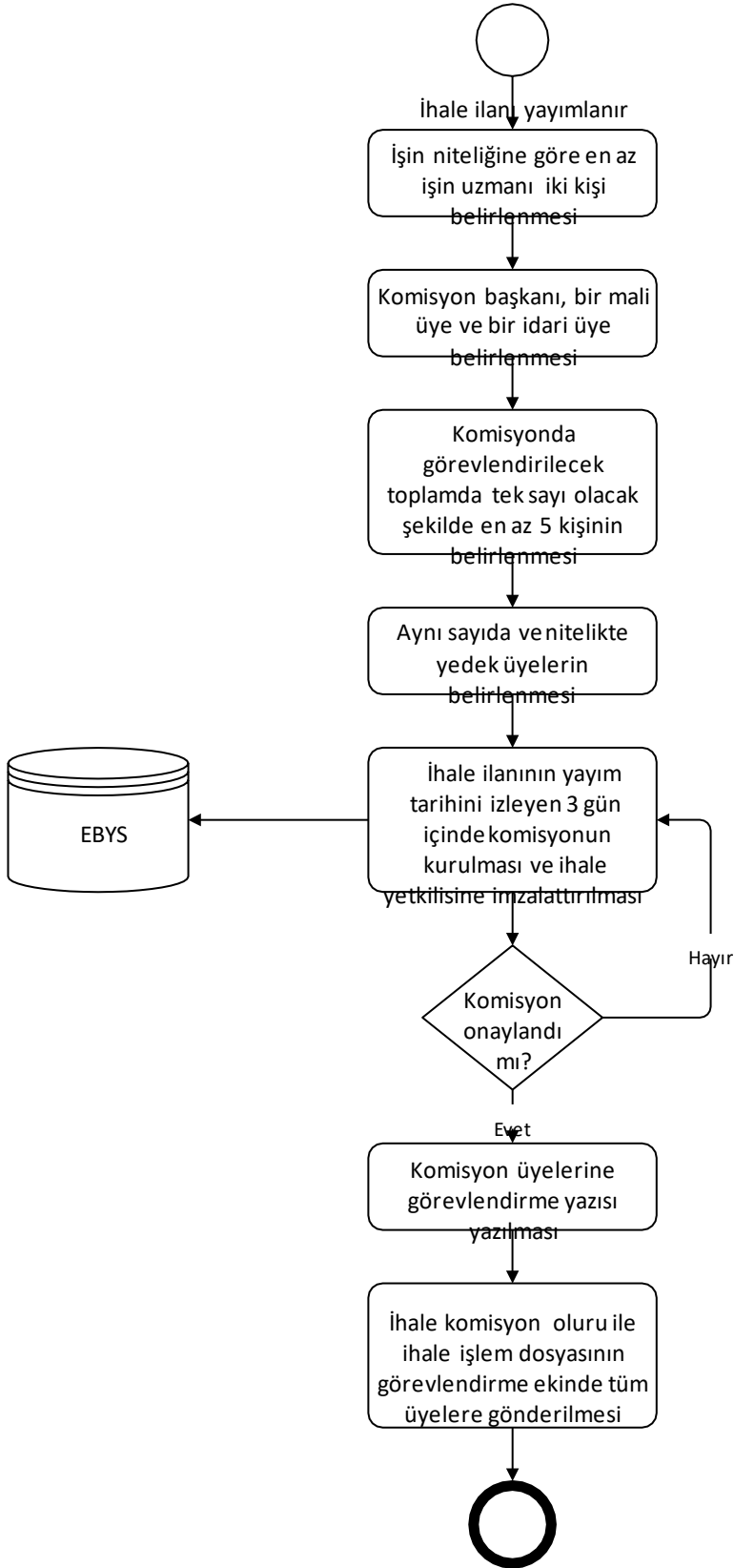


Ödeme emri belgesi ihale işlem dosyasına kaldırılır



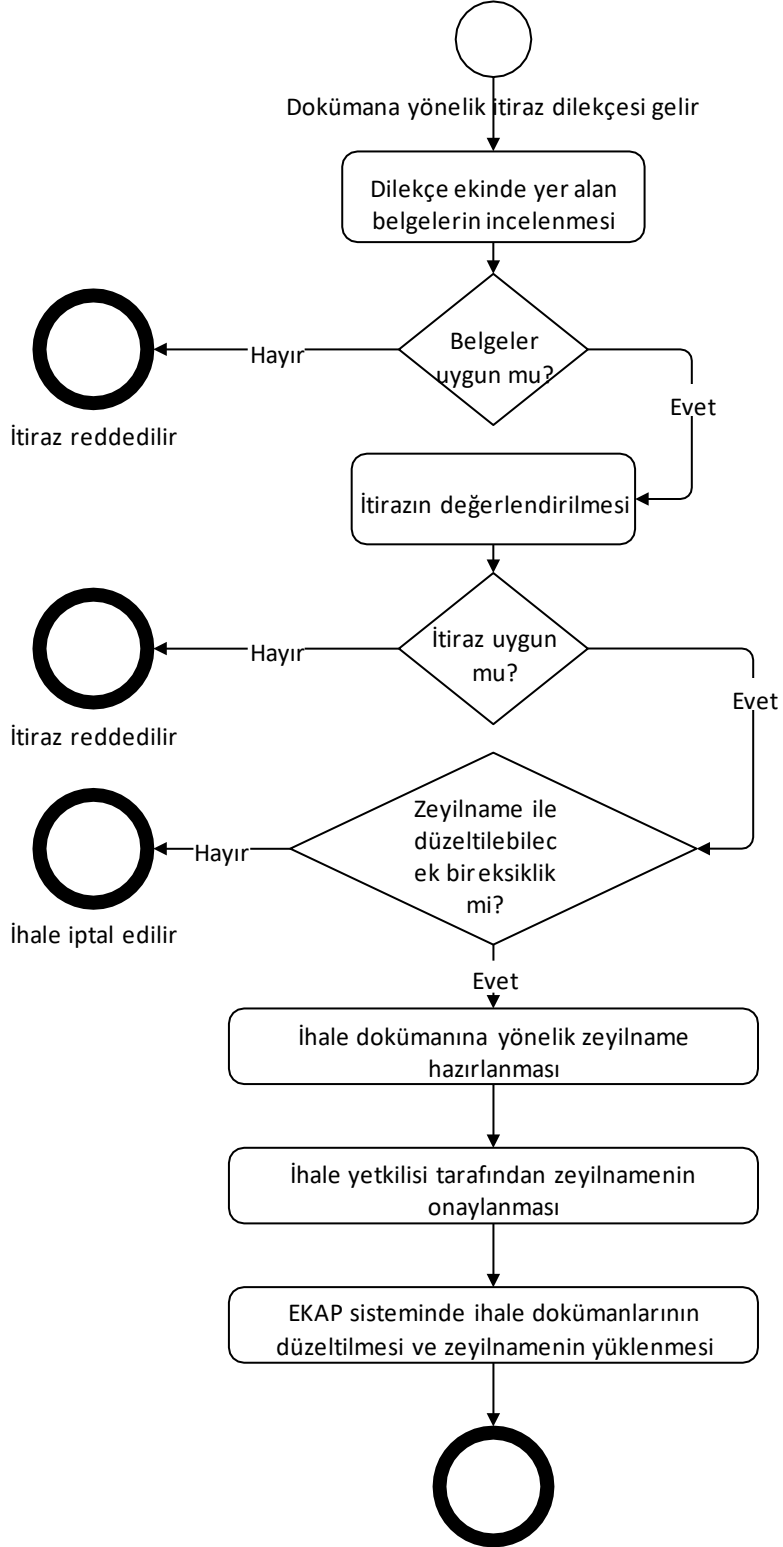


SÜREÇ KODU: 2.4.13



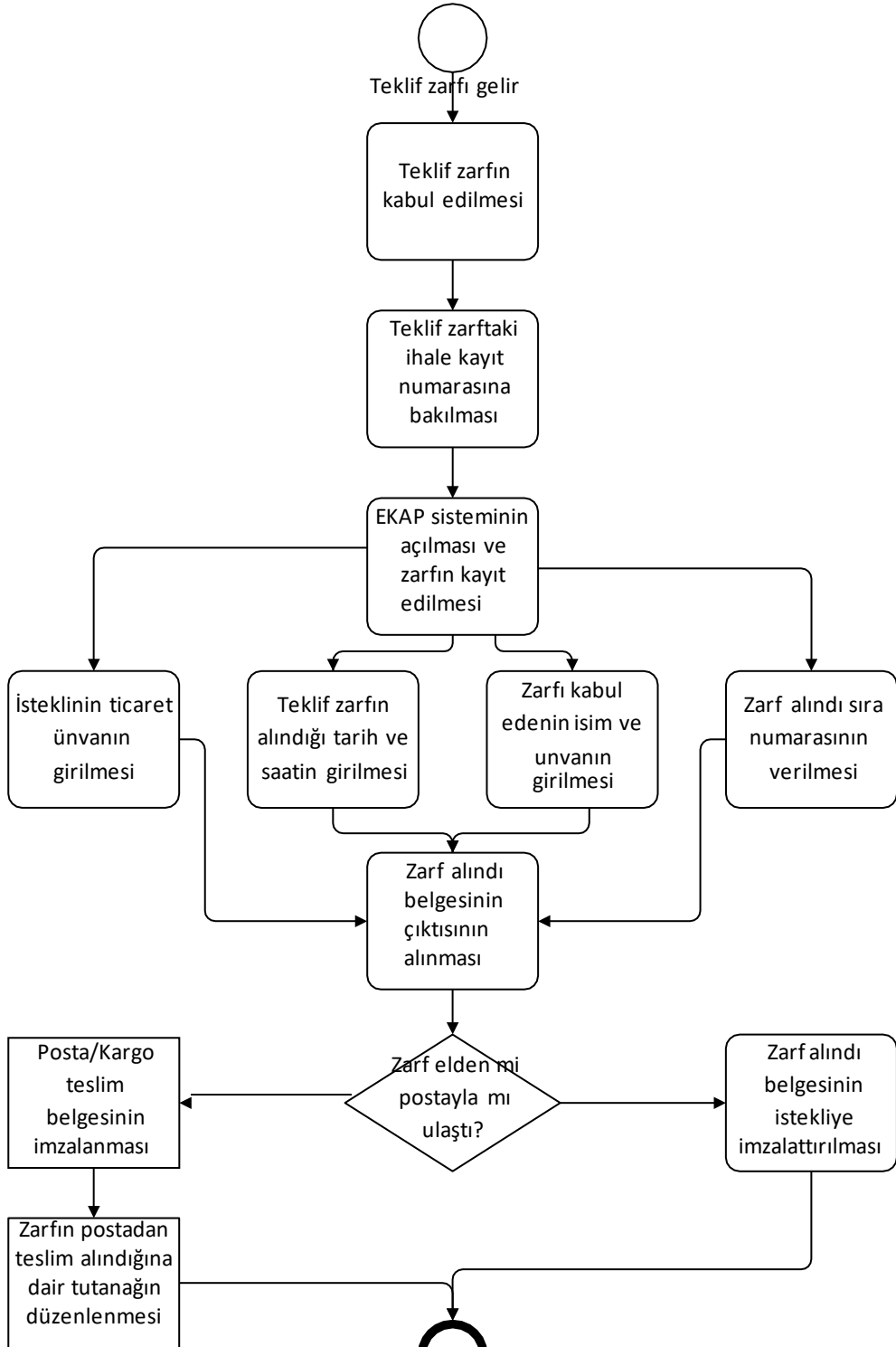
Komisyon EKAP sistemine kaydedilir

SÜREÇ KODU: 2.4.14



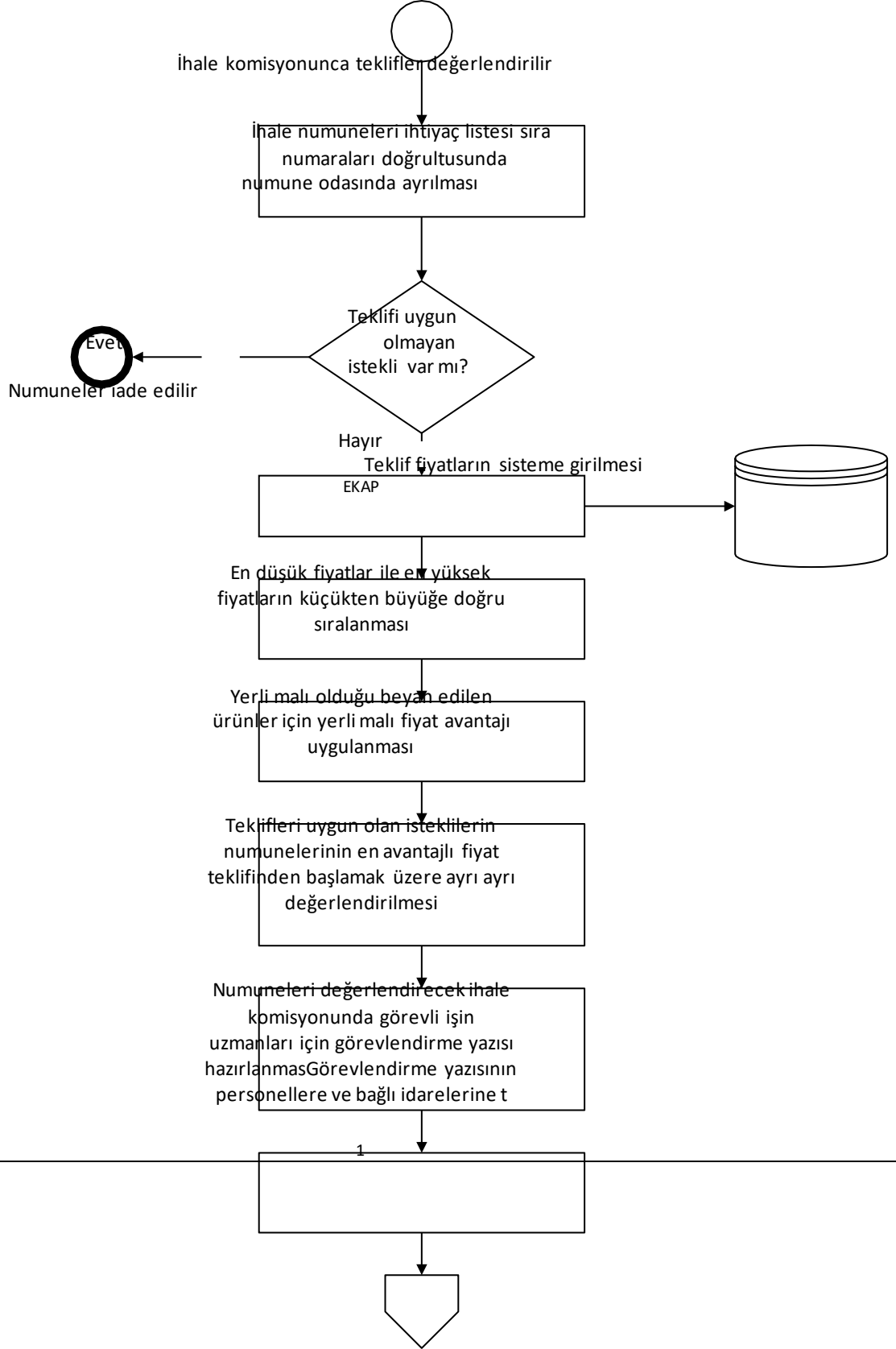
İhale dokümanı edinen tüm isteklilere zeyilnamenin gönderilmesi

SÜREÇ KODU: 2.4.15



Alındı tutanağı ihale işlem dosyasında saklanır

SÜREÇ KODU: 2.4.16



2

İhale Komisyonunda görevli işin uzmanları tarafından, teknik şartnameye göre numunelerin ayrı ayrı değerlendirilmesi

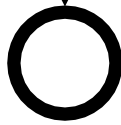
Komisyonca gerekli görüldüğü takdirde ihtiyaç listesinde talebi olan Hastanelerimizde ilgili ürünün denenmesi için bazı numunelerin teknik şartnameleri ile birlikte ilgili birimlere gönderilmesi

Hayır

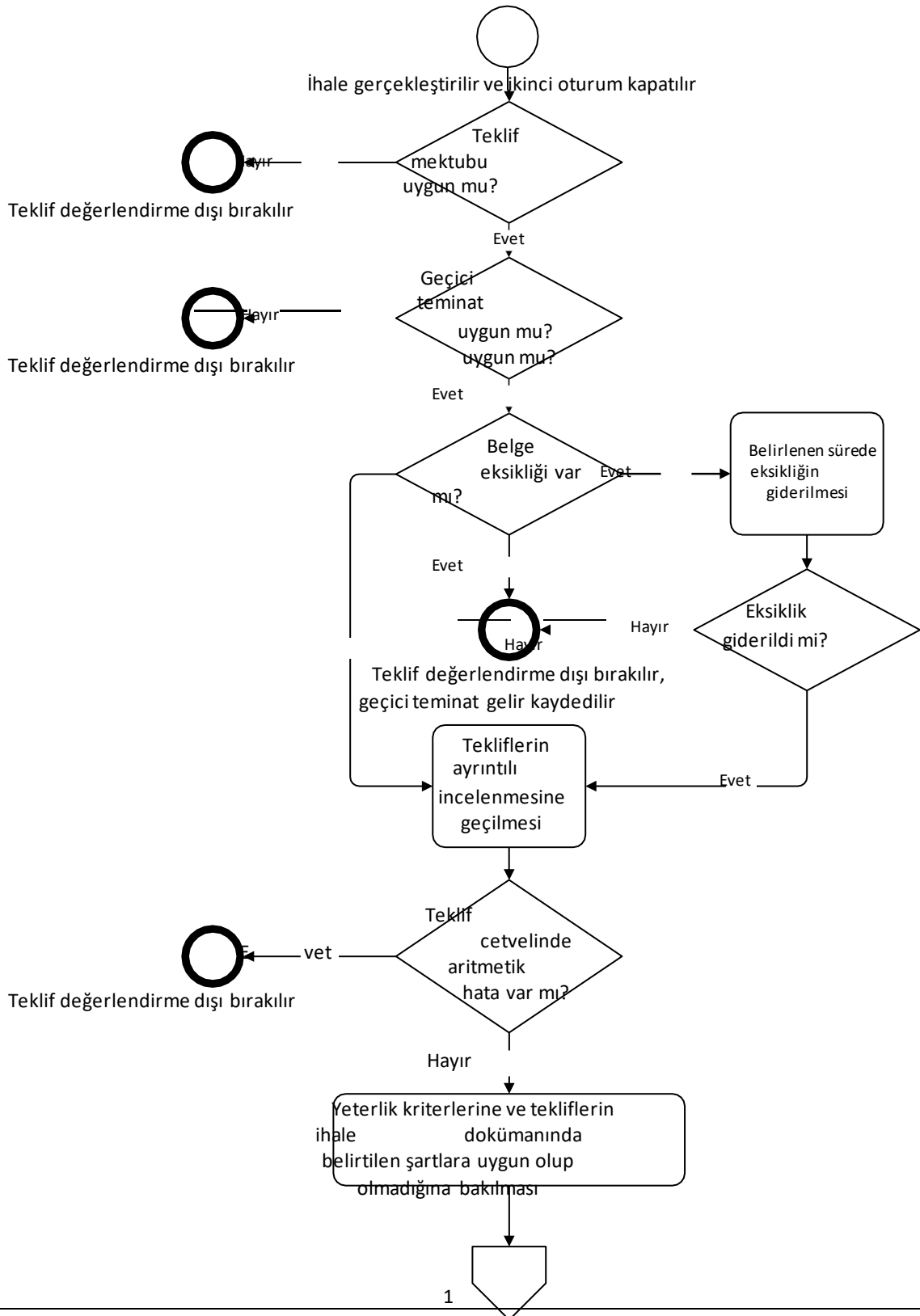
Numune uygun mu?

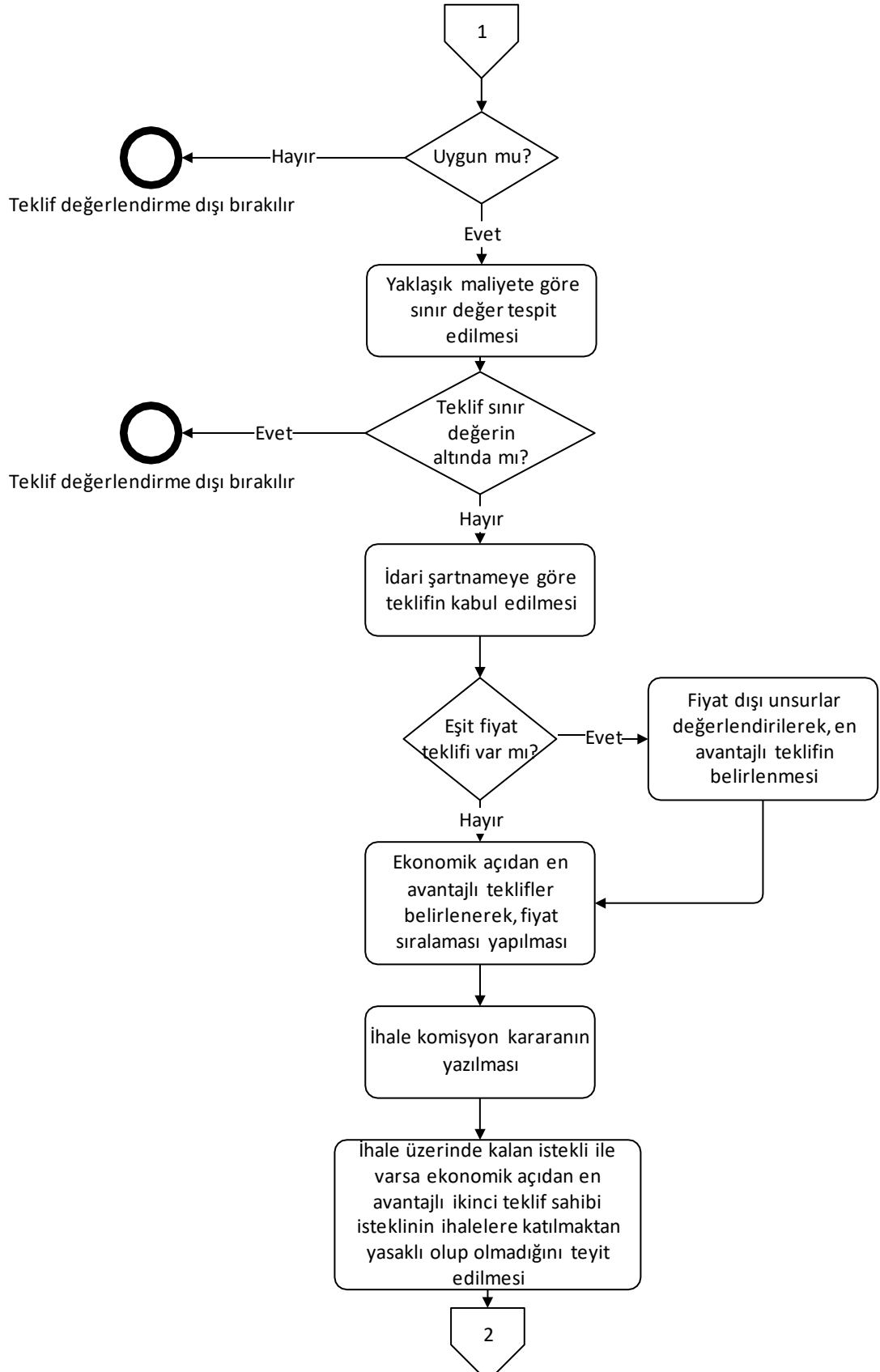
Evet

Değerlendirme sonuçlarının tutanak altına alınıp komisyon üyelerince imzalanması



Tutanaklar ihale işlem dosyasında saklanır





2

İhale yetkilisinin, karar tarihini izleyen en geç beş iş günü içinde ihale kararını onaylaması

Karar onaylandı mı?

Hayır

İhale iptal edilir

Evet

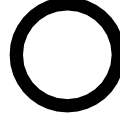
Yasaklılık sorgulaması yapan isteklilerin yasaklı sorgularının incelenmesi

Yasaklı mı?

Evet

İhale iptal edilir

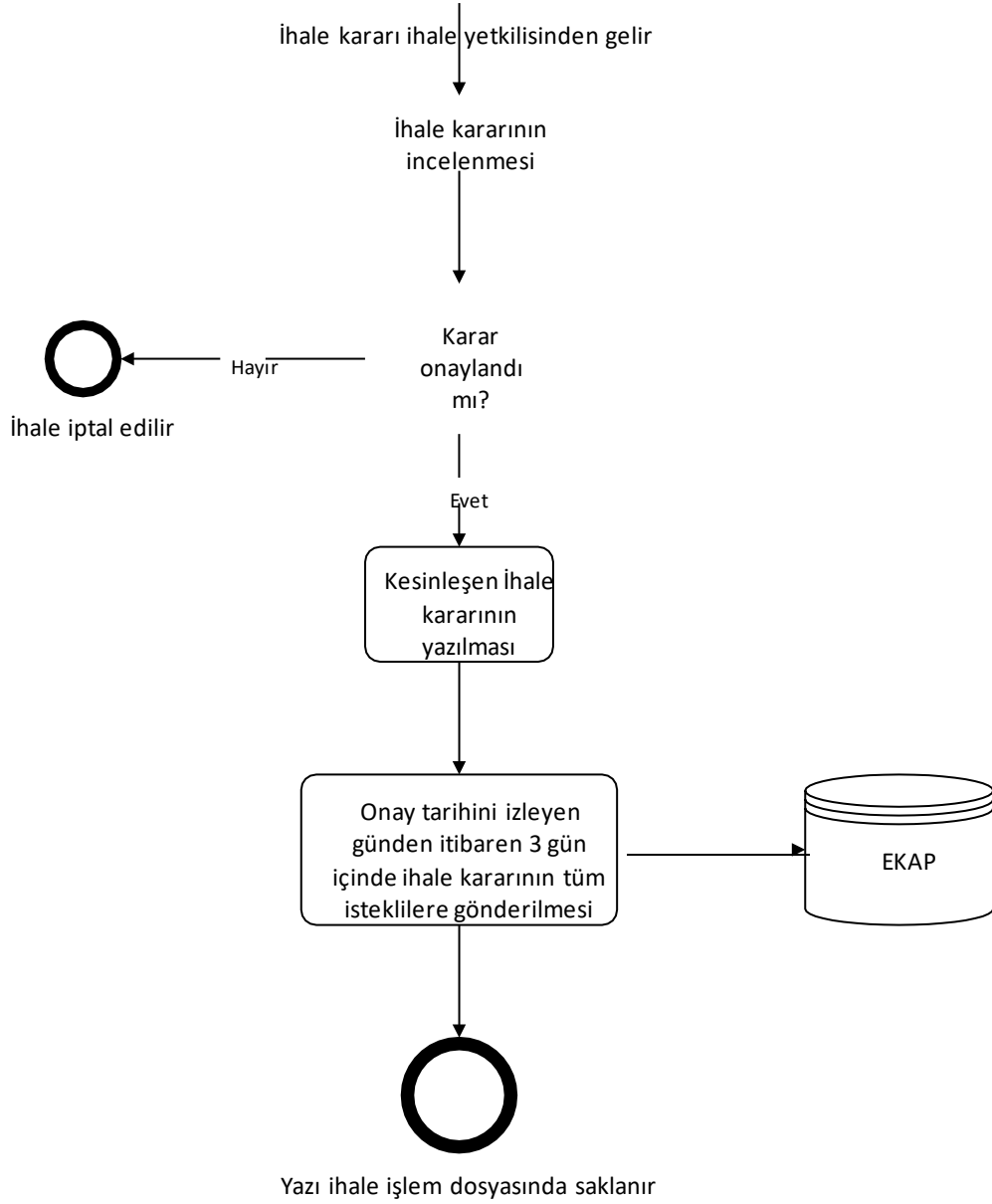
Hayır



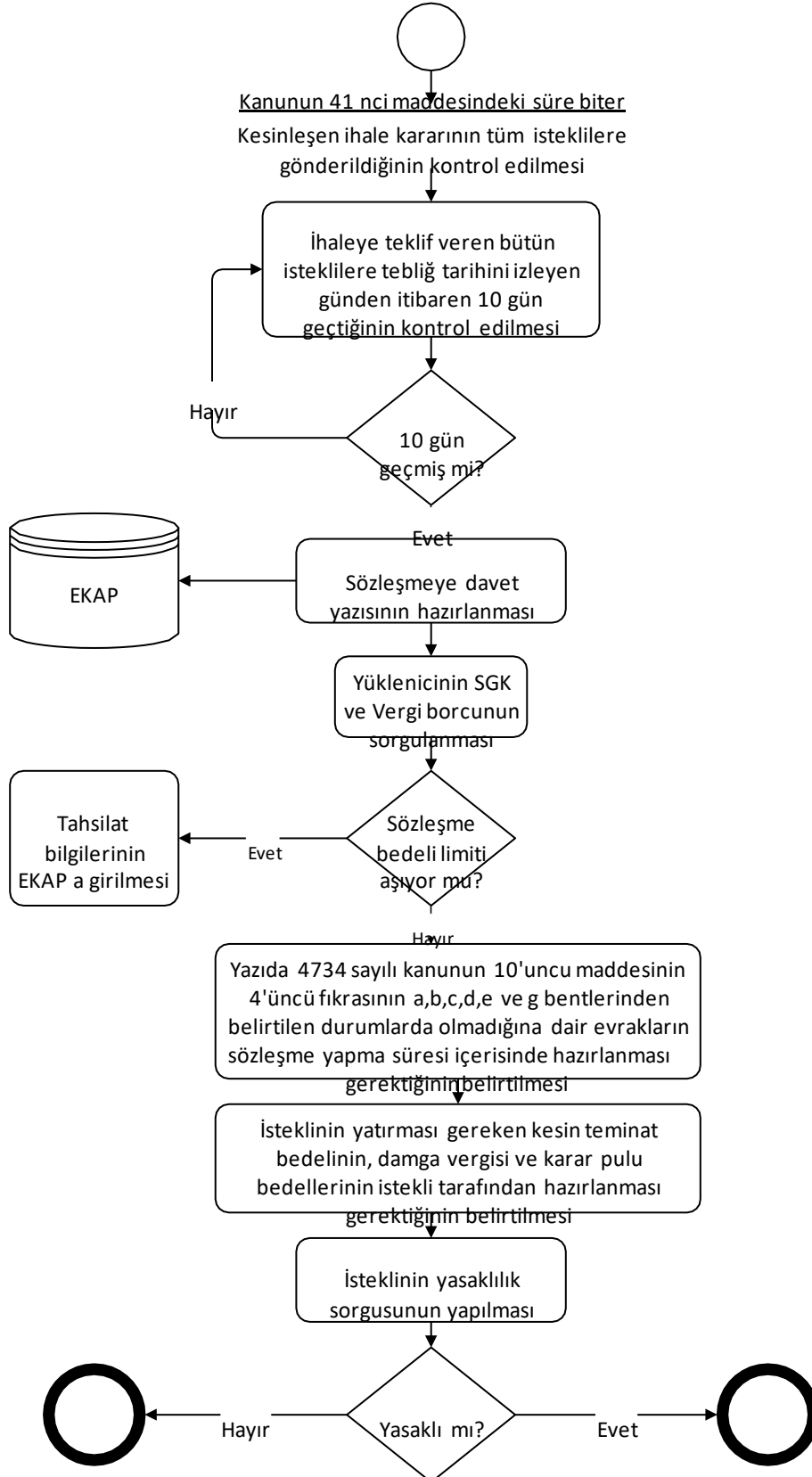
Kesinleşen ihale kararı isteklilere gönderilir

3

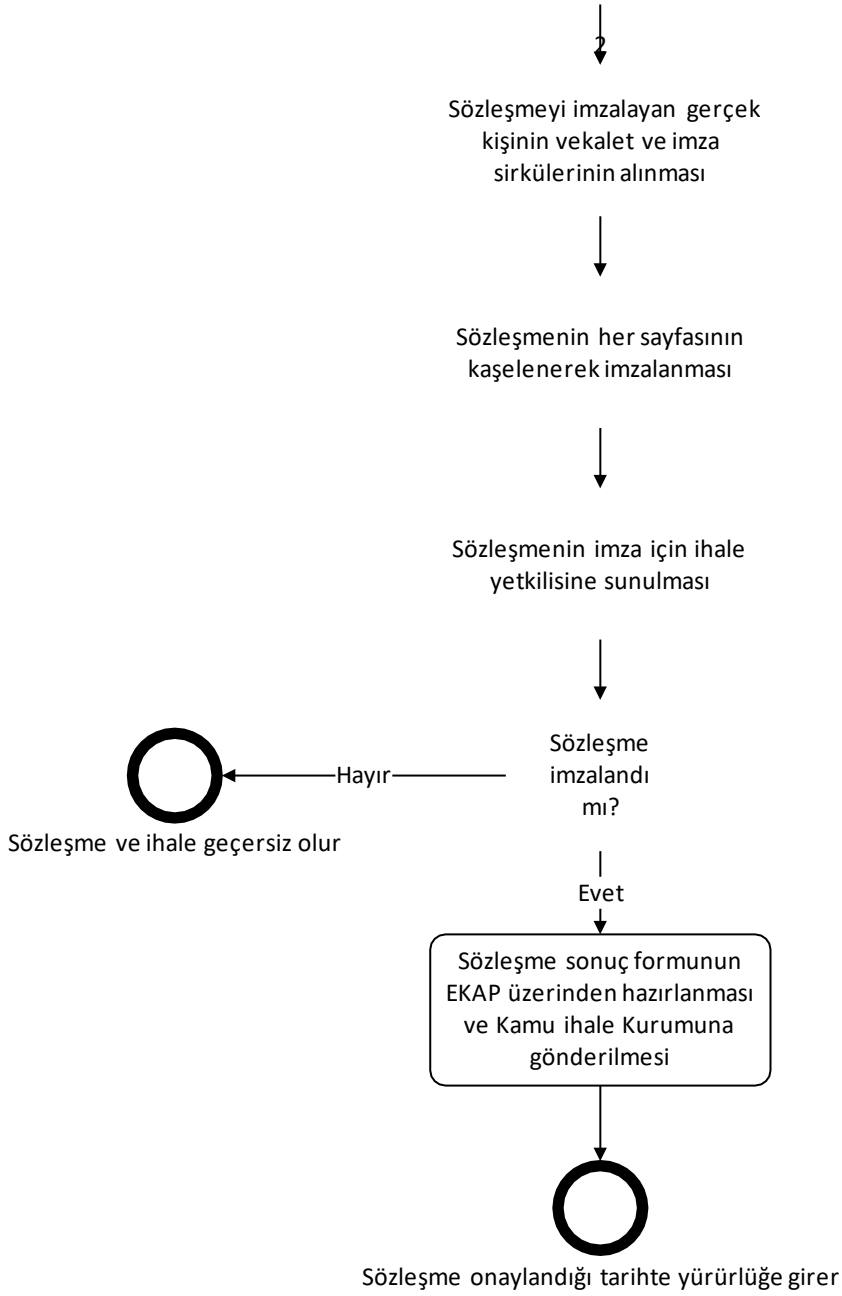
SÜREÇ KODU: 2.4.18

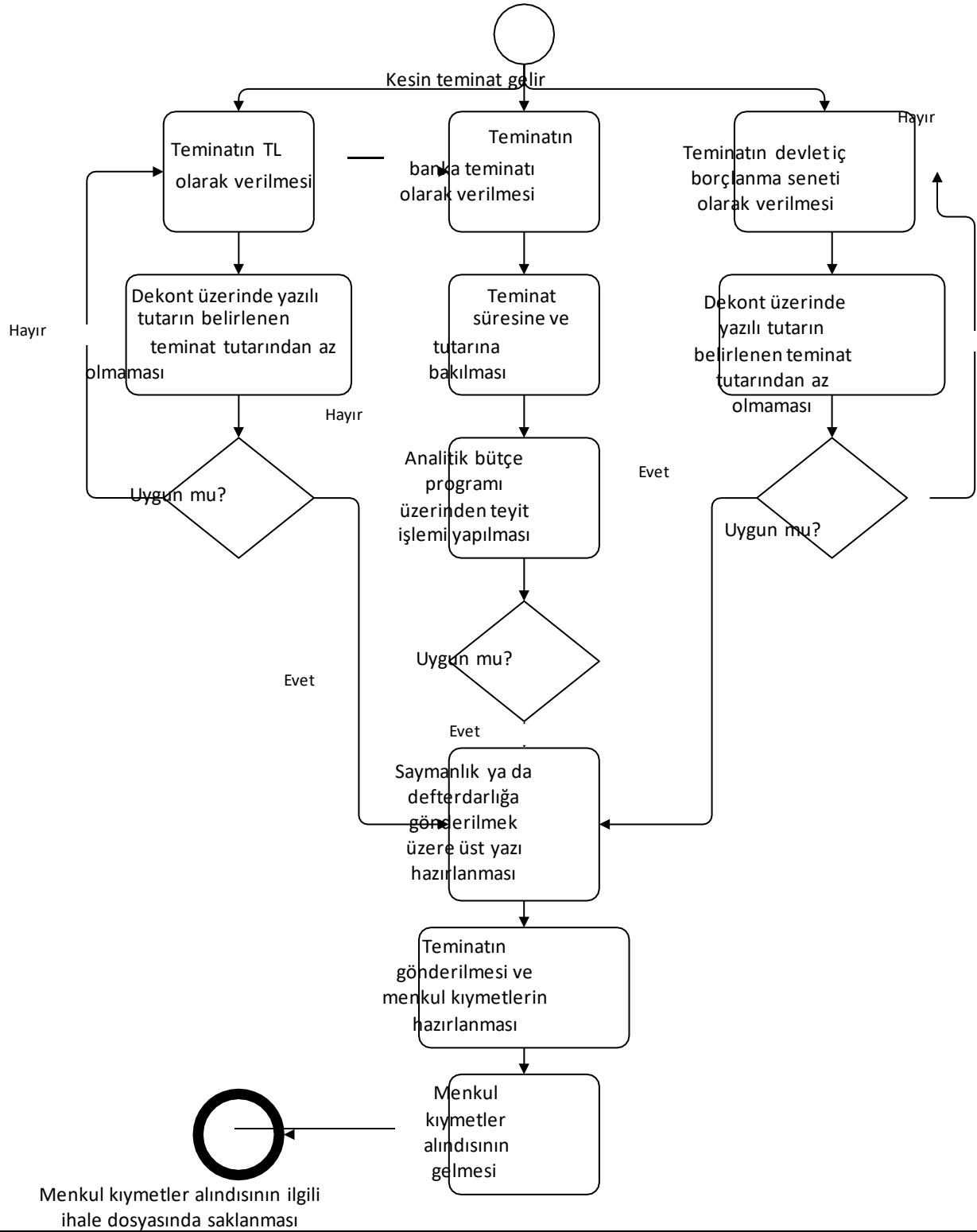


SÜREÇ KODU: 2.4.19

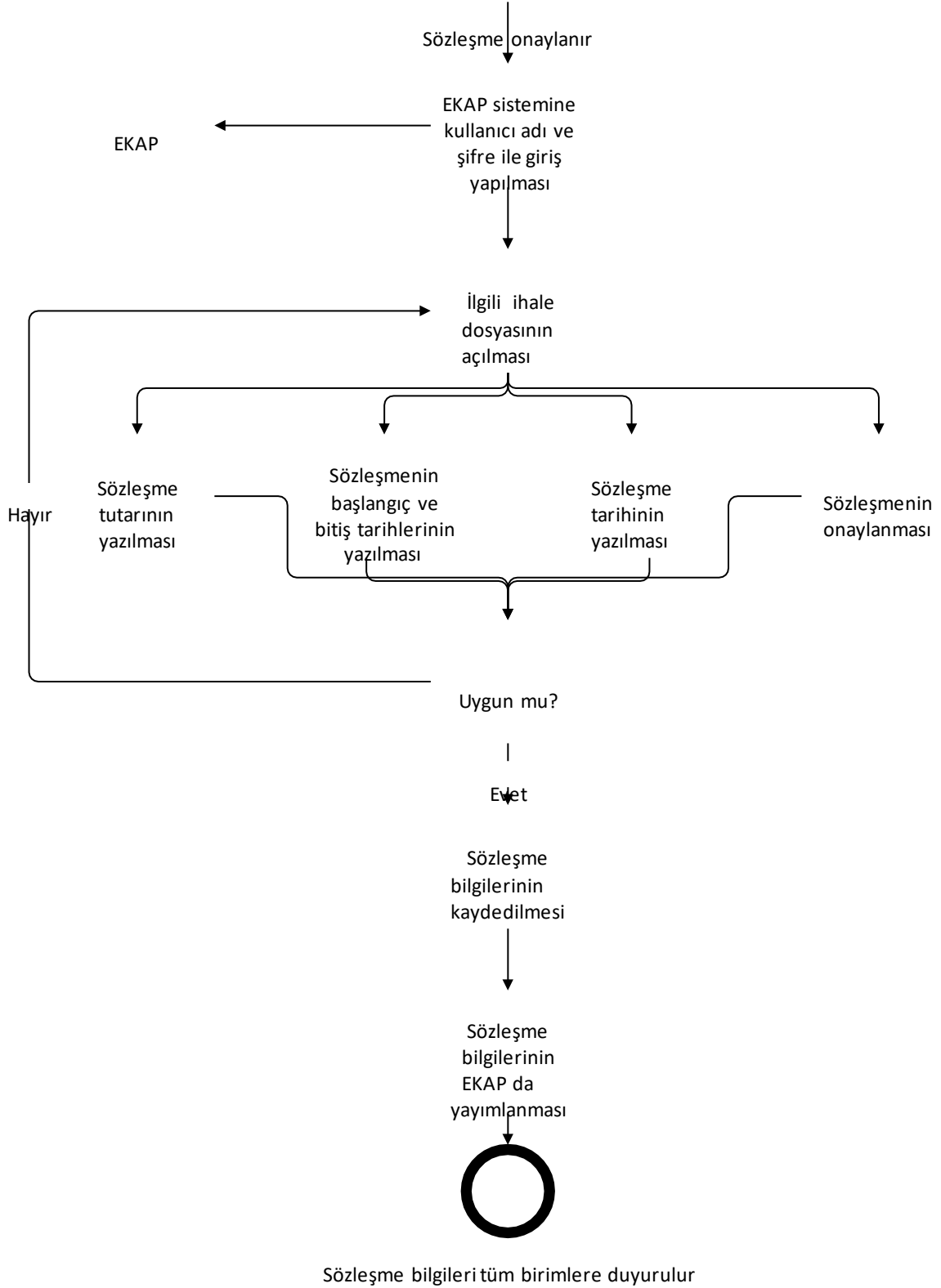


sahibi için karar alınır

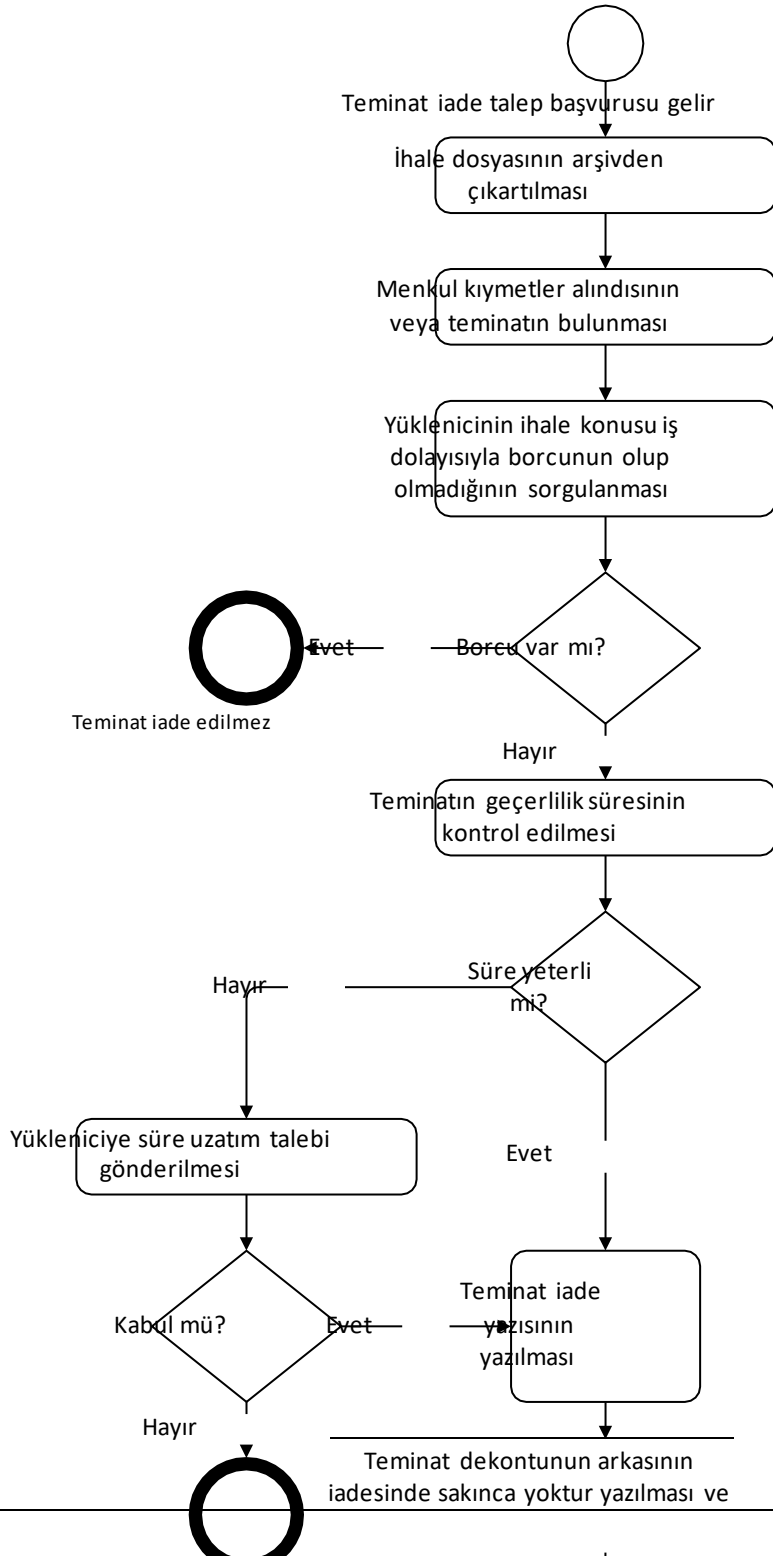




SÜREÇ KODU: 2.4.21



SÜREÇ KODU: 2.4.22



imzalanması

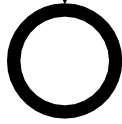
Teminat nakde çevrilir

1

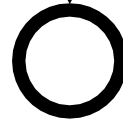
2

Teminatın ilgili Müdürlüğe
gönderilmesi

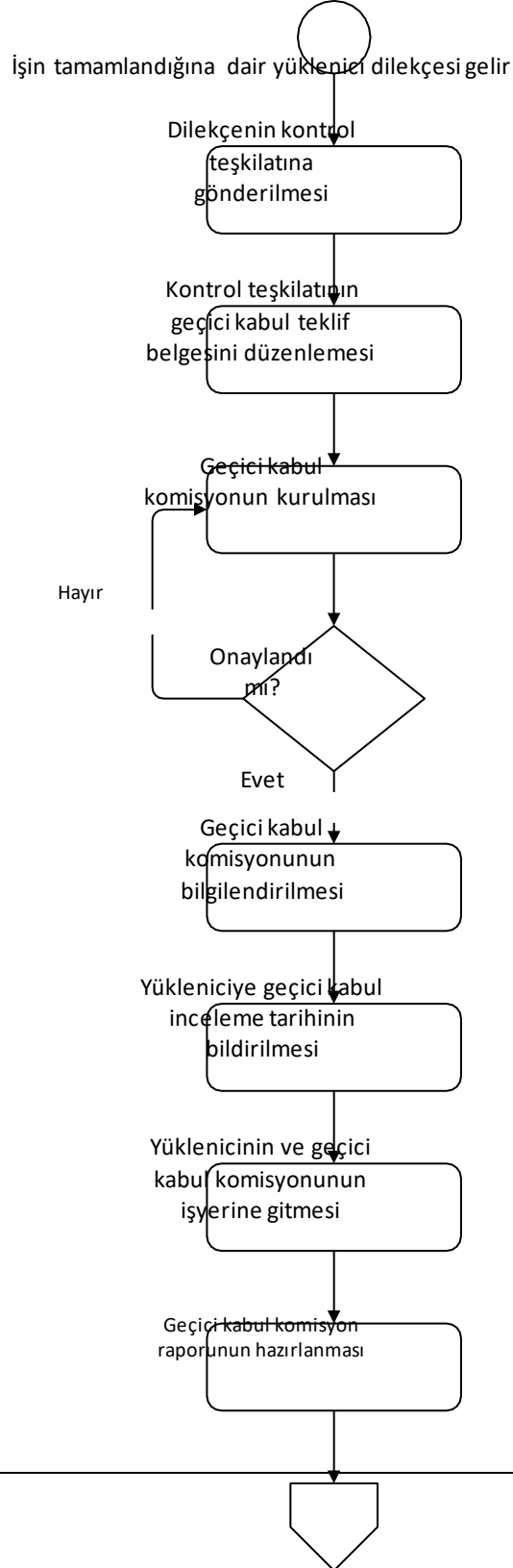
Nakit mi?



Yüklenicinin hesabına havale edilmesi



Yüklenicinin teminatı elden alması



2

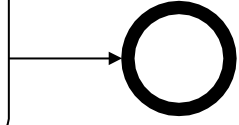
Uygun mu?

Hayır

Evet

Geçici kabul eksikliklerinin yazılarak tutanağın imzalanması

Geçici kabul tutanağının imzalanması



Geçici kabul tamamlanmış olur

Tutanağın satın alma birimine gönderilmesi

En az 10 gün süreli ihtarname hazırlanması

İhtarnamenin yükleniciye gönderilmesi

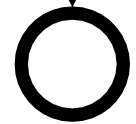
Süre sonunda Komisyonun mahalde inceleme yapması

Uygun mu?

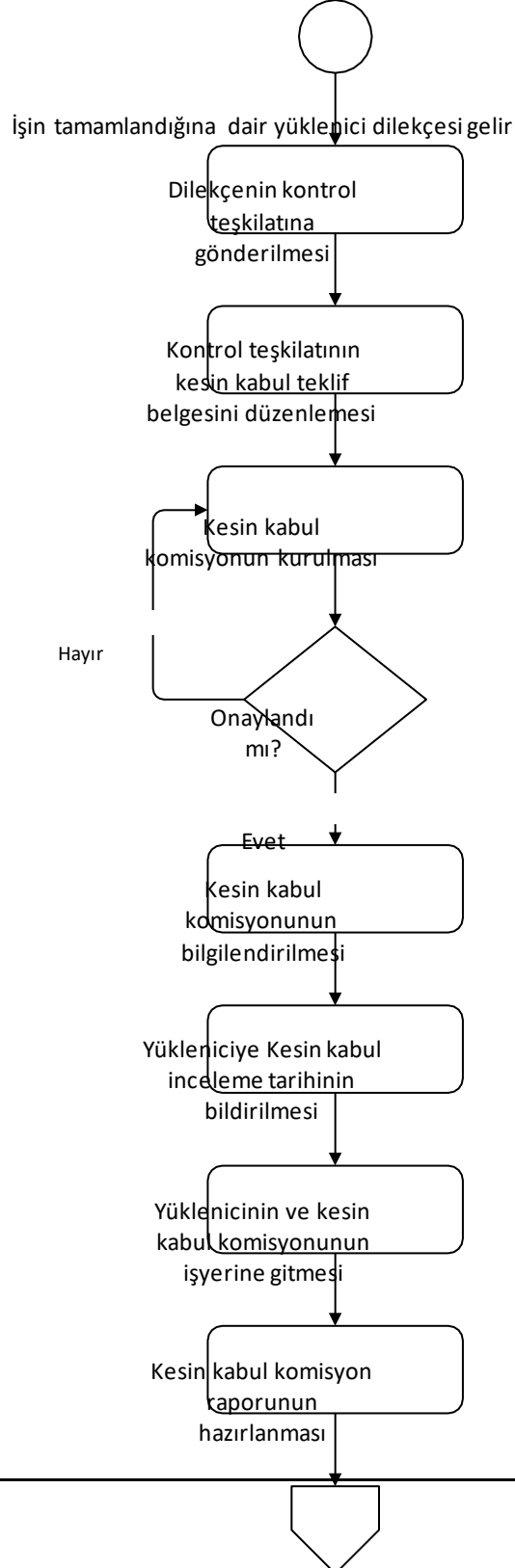
Hayır

Yasaklama işlemlerine geçilir

Evet



Geçici kabul tamamlanmış olur



2

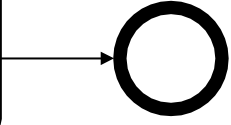
Uygun mu?

Hayır

Evet

Kesin kabul eksikliklerinin yazılarak tutanağın imzalanması

Kesin kabul tutanağının imzalanması



Kesin kabul tamamlanmış olur

Tutanağın satın alma birimine gönderilmesi

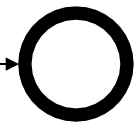
En az 10 gün süreli ihtarname hazırlanması

İhtarnamenin yükleniciye gönderilmesi

Süre sonunda Komisyonun mahalde inceleme yapması

Uygun mu?

Hayır

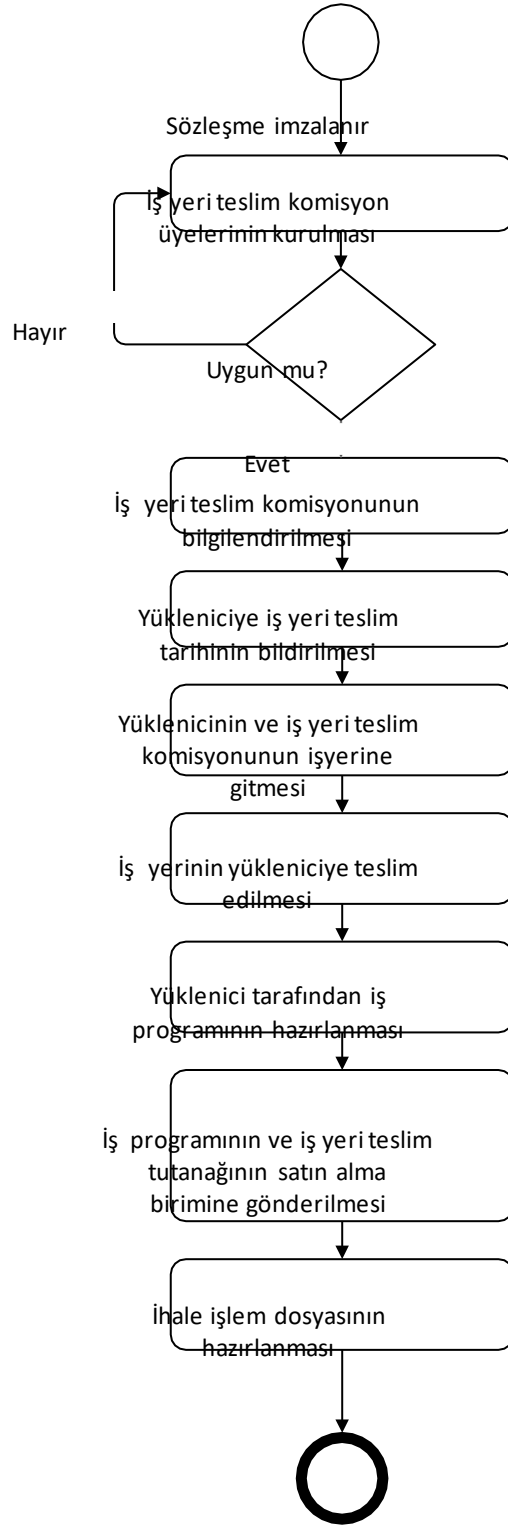


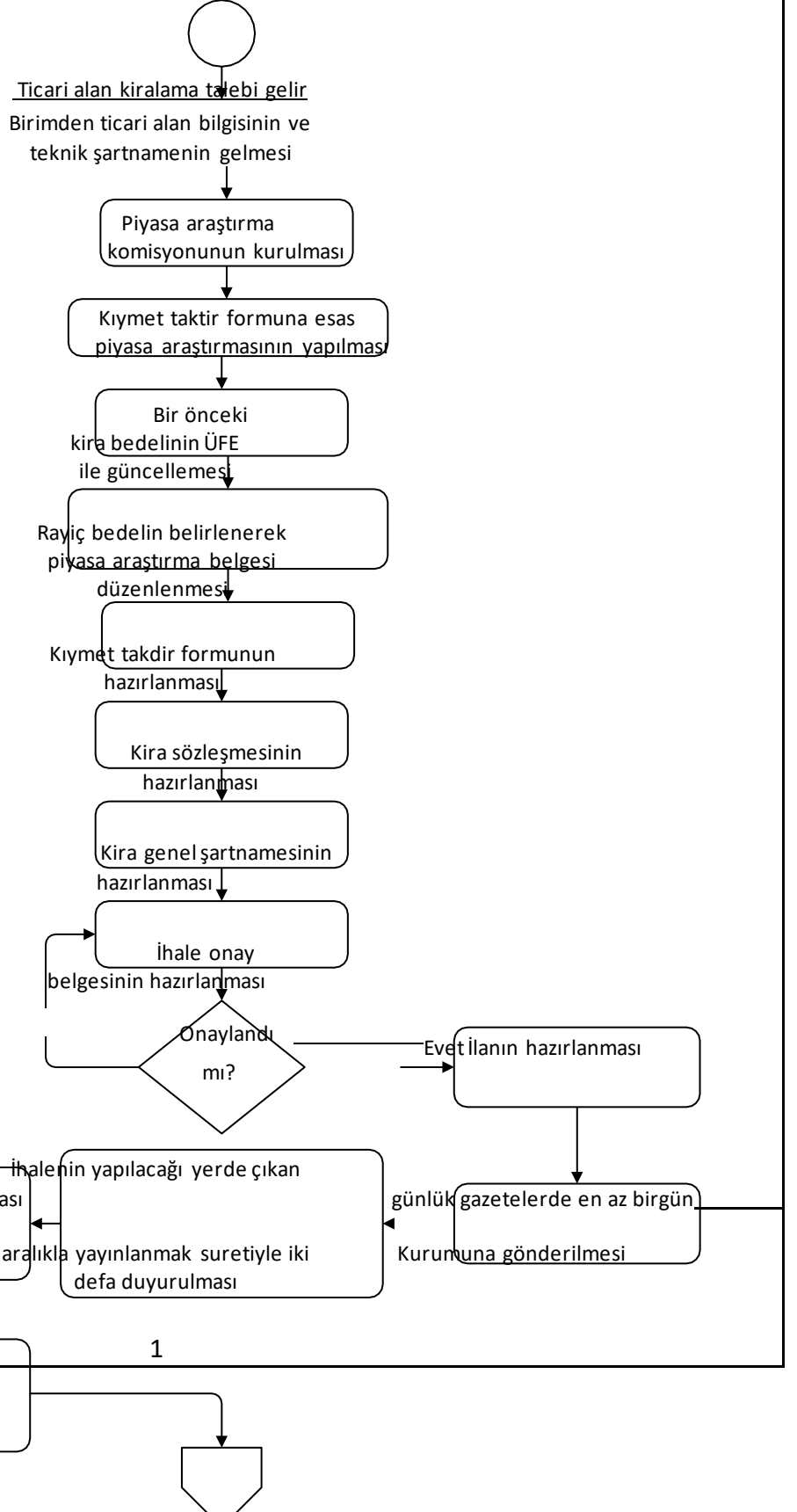
Yasaklama işlemlerine geçilir

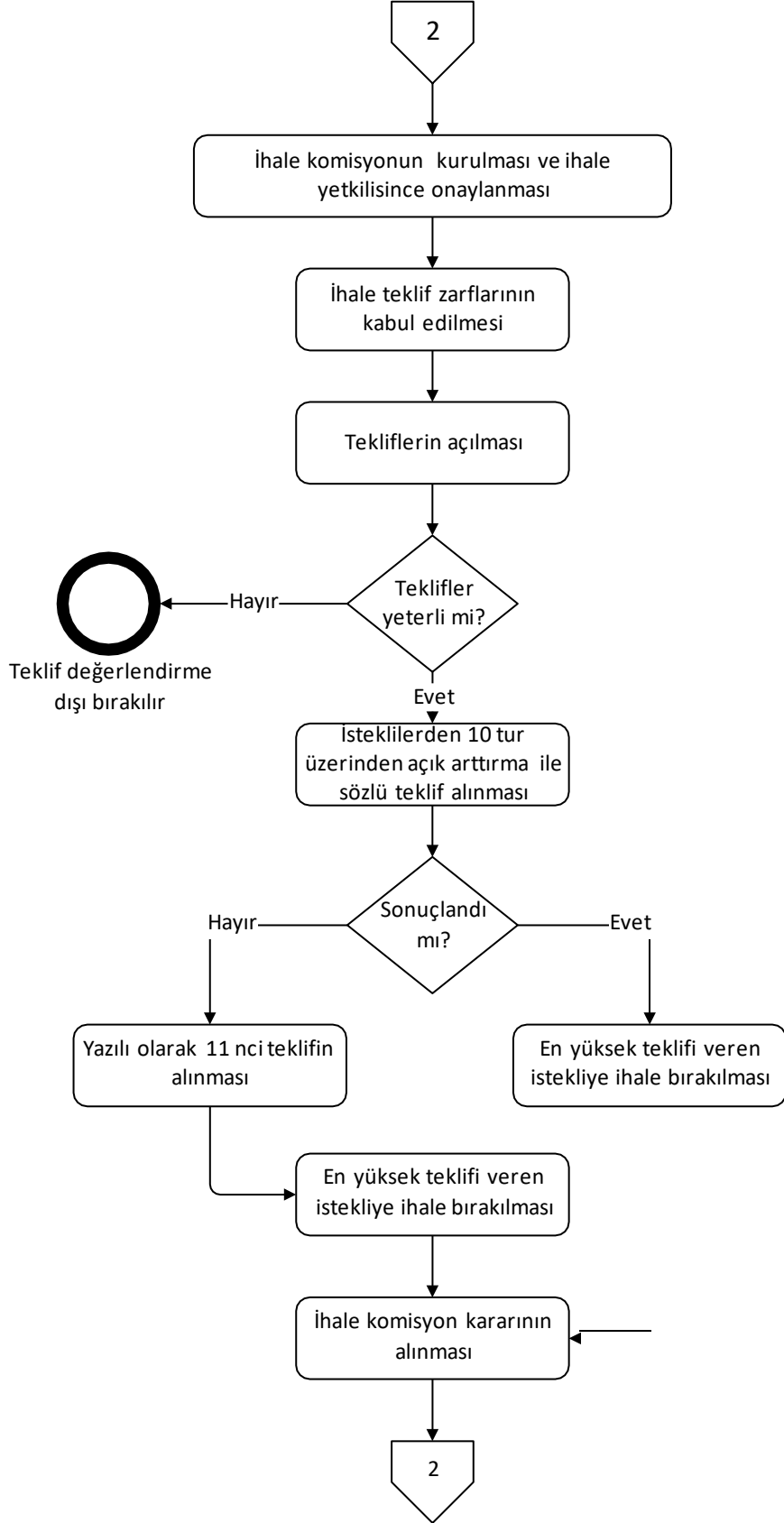
Evet



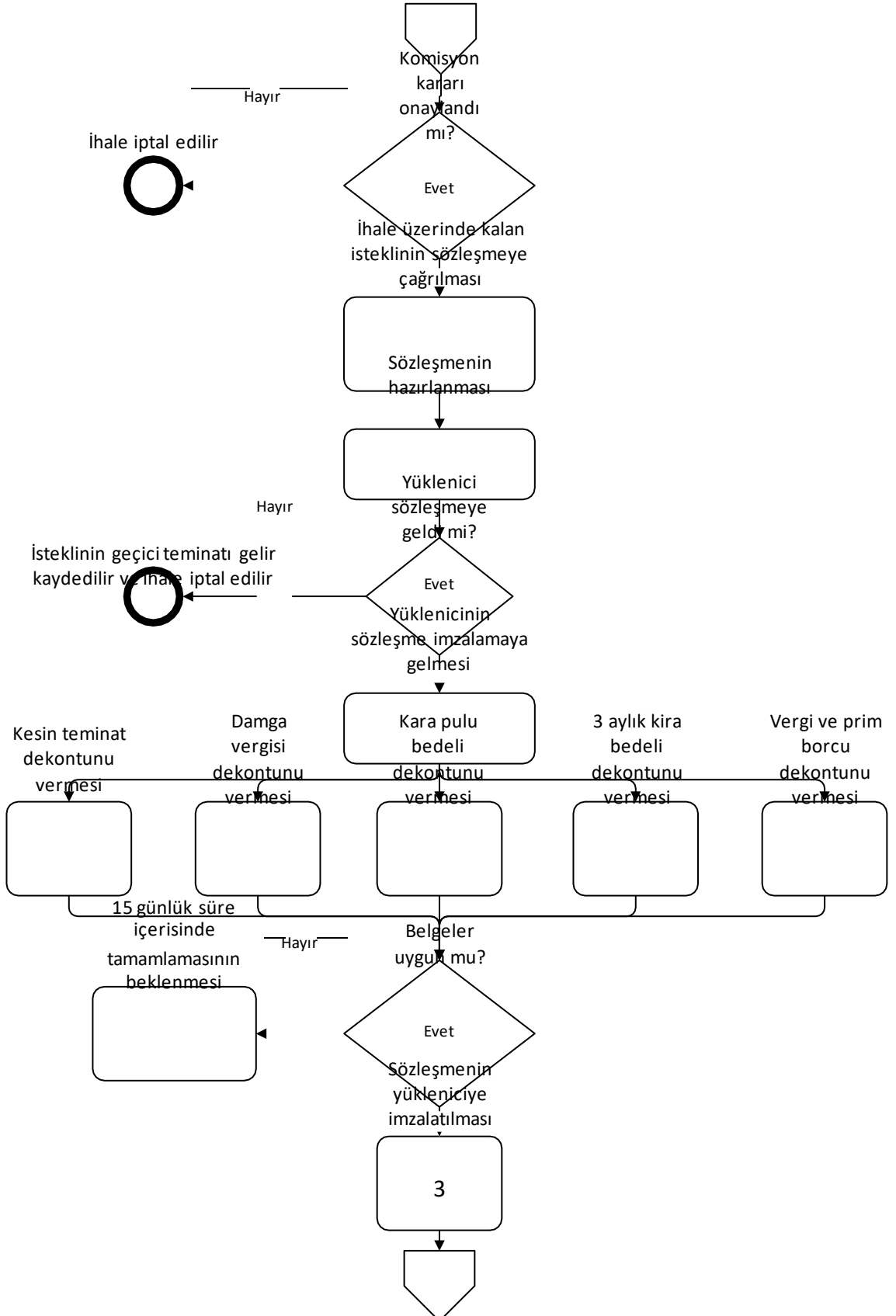
Kesin kabul tamamlanmış olur







3



4

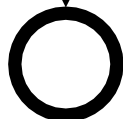


Sözleşmenin
ihale yetkilisine
imzalatılması

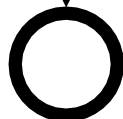
Geçici teminatın
iade edilmesi

Sözleşmeye ait
kesin teminatın
Saymanlığa
gönderilmesi

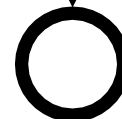
İhale işlem
dosyasının
hazırlanması



İhalenin Milli Emlak
Müdürlüğüne
bildirilmesi

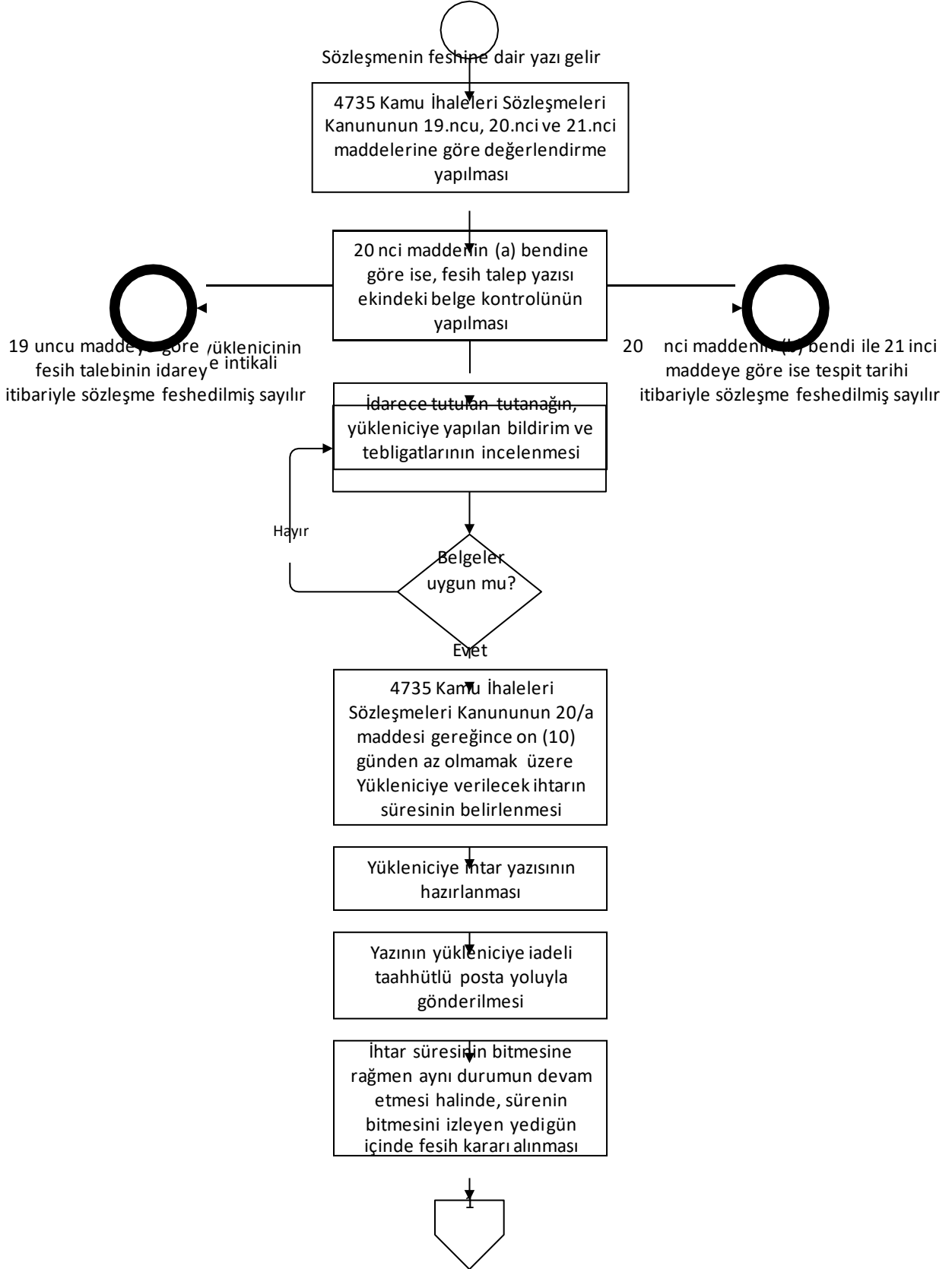


İhalenin Sosyal Güvenlik
Kurumuna bildirilmesi



İhalenin sözleşme tarafı
ilgili birime bildirilmesi

SÜREÇ KODU: 2.4.26



1

Fesih kararının Müdürlük Makamına sunulması

Onaylandı mı?

Hayır

Evet

4735 sayılı Kanununun 22. Maddesi gereği kesin teminat ve varsa ek kesin teminatların alındığı tarihten gelir kaydedileceği tarihe kadar Devlet İstatistik Enstitüsünce yayımlanan aylık toptan eşya fiyat endeksine göre güncellenmesi.

Güncellenen tutar ile kesin teminat ve varsa ek kesin teminatların tutarı arasındaki farkın yükleniciden tahsil edilmesi

Kesin teminatın ve varsa ek kesin teminatın gelir kaydedilmesi için Saymanlık Birimine bilgi verilmesi

Kesin teminatın ve varsa ek kesin teminatların güncellenen tutarları arasındaki farkın tahsil edilmesi için Saymanlık Birimine yazı yazılması

Kamu İhale Genel Tebliği ekinde yer alan ihalelere katılmaktan Yasaklama formunun doldurulması

İhale işlem dosyasından, ticaret sicil gazetesinin, ticaret ve/veya sanayi odası veya ilgili meslek odası belgesinin, ihale komisyon kararının, idari şartnamenin, yüklenici ile imzalanan sözleşmenin, teminatın gelir kaydedilmesi için ilgili saymanlığa yazılan yazıların, ihtarname ve tutanaklar ile tebligatın yapıldığını gösterir bilgi ve belgelerin, Müdürlük makamından alınan fesih olurunun hazırlanması.

2

2

4735 sayılı Kanununun 26 ncı maddesi geređi, fesih işlemleri ve yasaklamaya dair bilgi ve belgelerin onbeş gün içerisinde bađlı olduğumuz Sağlık Bakanlıđına bildirilmesi

Yasaklamaya ilişkin Resmi Gazetenin İdaremize gelmesi

Resmi Gazete ücretinin ödenmesi için faturanın tahakkuk birimine gönderilmesi



Yapılan işlemlere ait tüm belgelerin satın alma servisine gönderilir

3